

ZARZĄDZENIE NR 20/2023/2024
Dyrektora Szkoły im. Jana Pawła II w Lnianie
z dnia 17.04. 2024 roku

w sprawie wdrożenia Standardów Ochrony Małoletnich
w Szkole Podstawowej im. Jana Pawła II

Na podstawie art.68 ust. 1 pkt 7 ustawy z dnia 14 grudnia 2016r - Prawo Oświatowe (Dz.U. z 2023r poz.900 ze zm.) w związku z art.22 b ust. 1 i art. 22 c ustawy z dnia 13 maja 2016 r o przeciwdziałaniu zagrożeniom przestępczością na tle seksualnym i ochrony małoletnich (Dz.U. z 2023r poz. 1304 i 1606 ze zm.)

zarządza się co następuje:

§ 1

W Szkole Podstawowej im. Jana Pawła II w Lnianie , zostają wdrożone do stosowania Standardy Ochrony Małoletnich, które stanowią załącznik nr 1 do niniejszego zarządzenia.

§ 2

Zadania związane z działalnością na rzecz ochrony małoletnich przed krzywdzeniem realizują wszyscy nauczyciele i pracownicy niepedagogiczni zatrudnieni w Szkole , a za skuteczne funkcjonowanie Standardów Ochrony Małoletnich odpowiedzialny jest pedagog szkolny .

§ 3

1. Wszyscy pracownicy zostają zobowiązani do zapoznania się z przepisami ochrony małoletnich obowiązujących w Szkole w terminie do 22 kwietnia 2024r.
2. Pracownicy zatrudniani po terminie o którym mowa w ust. 1 zapoznają się z przepisami ochrony małoletnich obowiązujących w Szkole w dniu rozpoczęcia pracy.
3. Fakt zapoznania się ze Standardami zostaje potwierdzony podpisaniem oświadczenia - załącznik nr 2 do zarządzenia , które zostanie umieszczone w aktach osobowych pracownika.

§ 4

Zarządzenie wchodzi w życie z dniem podpisania.

Załącznik nr 1 - do Zarządzenia
Dyrektora Szkoły z dnia 17.04.2024r w
sprawie Standardów Ochrony
Małoletnich w Szkole Podstawowej
im. Jana Pawła II w Lnianie

Standardy Ochrony Małoletnich

Szkoła Podstawowa im. Jana Pawła II

w Lnianie

Źródła prawa do opracowania „Standardów ochrony małoletnich”

1. Ochrona praw dziecka w polskim ustawodawstwie i Konwencji o Prawach Dziecka

Konstytucja Rzeczypospolitej Polskiej
Ustawa o Rzeczniku Praw Dziecka
Prawa dziecka wynikające z Konwencji

2. Ustawa z dnia 9 marca 2023 r. o zmianie ustawy o przeciwdziałaniu przemocy w rodzinie (Dz.U. poz. 535)

Najważniejsze zmiany w ustawie zmieniającej
Definicja przemocy domowej i ofiary przemocy
Ważne uregulowania

3. Ustawa z dnia 28 lipca 2023 r. o zmianie ustawy – Kodeks rodzinny i opiekuńczy oraz niektórych innych ustaw (Dz.U. poz. 1606)

Zmiany w ustawie z dnia 13 maja 2016 r. o przeciwdziałaniu zagrożeniom przestępczością na tle seksualnym i ochronie małoletnich.
Nowe obowiązki pracodawcy wynikające ze zmian w ustawie.
Podmioty zobowiązane do wprowadzenia „Standardów ochrony małoletnich”
Wymagane treści w opracowaniu „Standardów ochrony małoletnich”
Podmioty uprawnione do kontroli opracowania i stosowania standardów.
Odpowiedzialność prawna dyrektora placówki oświatowej. Kary.

4. Rozporządzenie Rady Ministrów z dnia 6 września 2023 r. w sprawie procedury „Niebieskiej Karty” oraz wzorów formularzy „Niebieskie Karty” (Dz.U. poz. 1870)

Zasady ochrony dzieci przed krzywdzeniem obowiązujące w Szkole Podstawowej im. Jana Pawła II w Lnianie

Zasady zatrudniania pracowników w Szkole Podstawowej im. Jana Pawła II w Lnianie oraz dopuszczania innych osób do opieki nad małoletnimi/dziećmi

1. Dyrektor szkoły/placówki przed nawiązaniem stosunku pracy, niezależnie od podstawy nawiązania stosunku pracy (Karta Nauczyciela, Kodeks pracy) oraz terminu jej trwania uzyskuje informacje:
 - 1) w przypadku każdego pracownika, wolontariusza, praktykanta z Krajowego Rejestru Karnego w zakresie przestępstw określonych w rozdziale XIX i XXV Kodeksu karnego, w art. 189a i art. 207 Kodeksu karnego oraz w ustawie z dnia 29 lipca 2005 r. o przeciwdziałaniu narkomanii (Dz. U. z 2023 r. poz. 172 oraz z 2022 r. poz. 2600), lub za odpowiadające tym przestępstwom czyny zabronione określone w przepisach prawa obcego;
 - 2) w przypadku zatrudnienia osoby na stanowisku pedagogicznym, w tym praktykantów i wolontariuszy dopuszczonych do pracy z uczniami/ wychowankami zaświadczenie z Rejestru Orzeczeń Dyscyplinarnych dla Nauczycieli;
 - 3) w przypadku zatrudnienia każdej osoby w szkole/placówce i dopuszczeniem wolontariuszy lub praktykantów do kontaktu z uczniami/ dziećmi i opieki, z Rejestru Sprawców Przestępstw na Tle Seksualnym z dostępem ograniczonym.
2. Nie jest wymagane przedstawienie zaświadczeń, w przypadku, gdy z nauczycielem jest nawiązywany kolejny stosunek pracy w tej samej szkole/placówce w ciągu 3 miesięcy od dnia rozwiązania albo wygaśnięcia na podstawie art. 20 ust. 5c poprzedniego stosunku pracy.
3. Pracownicy zatrudnieni na stanowiskach pedagogicznych składają przed nawiązaniem stosunku pracy pisemne potwierdzenie spełniania warunku:
 - 1) posiadania pełnej zdolności do czynności prawnych i korzystania z praw publicznych;
 - 2) że nie toczy się przeciwko kandydatowi postępowanie karne w sprawie o umyślne przestępstwo ścigane z oskarżenia publicznego lub postępowanie dyscyplinarne.
4. W przypadku zatrudniania kandydata do pracy lub dopuszczenia do kontaktu z dziećmi osoby posiadającej obywatelstwo innego państwa jest on zobowiązany do złożenia przed zatrudnieniem lub dopuszczeniem do kontaktu z uczniami/dziećmi informacji z rejestru karnego państwa, którego jest obywatelem, uzyskiwanej do celów działalności zawodowej lub wolontariackiej związanej z kontaktami z dziećmi.
5. W przypadku, gdy prawo państwa, którego obywatelem jest osoba, o której mowa w pkt 4 nie przewiduje wydawania informacji do celów działalności zawodowej lub wolontariackiej związanej z kontaktami z dziećmi, osoba ta przedkłada informację z rejestru karnego tego państwa.
6. W przypadku, gdy prawo państwa, z którego ma być przedłożona informacja, o której mowa w ust. 4–5, nie przewiduje jej sporządzenia lub w danym państwie nie prowadzi się rejestru karnego, osoba, o której mowa w pkt 5, składa pracodawcy oświadczenie o tym fakcie wraz z oświadczeniem, że nie była prawomocnie skazana w tym państwie za czyny zabronione odpowiadające przestępstwom określonym w rozdziale XIX i XXV Kodeksu karnego, w art. 189a i art. 207 Kodeksu karnego oraz w ustawie z dnia 29

lipca 2005 r. o przeciwdziałaniu narkomanii oraz, że nie wydano wobec niej innego orzeczenia, w którym stwierdzono, iż dopuściła się takich czynów zabronionych, oraz że nie ma obowiązku wynikającego z orzeczenia sądu, innego uprawnionego organu lub ustawy stosowania się do zakazu zajmowania wszelkich lub określonych stanowisk, wykonywania wszelkich lub określonych zawodów albo działalności, związanych z wychowaniem, edukacją, wypoczynkiem, leczeniem, świadczeniem porad psychologicznych, rozwojem duchowym, uprawianiem sportu lub realizacją innych zainteresowań przez małoletnich, lub z opieką nad nimi.

7. Oświadczenia, o których mowa w pkt 6, składane są pod rygorem odpowiedzialności karnej za złożenie fałszywego oświadczenia. Składający oświadczenie jest obowiązany do zawarcia w nim klauzuli następującej treści: „*Jestem świadomy odpowiedzialności karnej za złożenie fałszywego oświadczenia*”. Klauzula ta zastępuje pouczenie organu o odpowiedzialności karnej za złożenie fałszywego oświadczenia.
8. Informacje, o których mowa w pkt 4 – 8, pracodawca utrwała w formie wydruku i załącza do akt osobowych pracownika albo dokumentacji dotyczącej osoby dopuszczonej do działalności związanej z wychowaniem, edukacją, wypoczynkiem, świadczeniem porad psychologicznych, rozwojem duchowym, uprawianiem sportu lub realizacją innych zainteresowań przez małoletnich, lub z opieką nad nimi.
9. Informacje oraz oświadczenia, o których mowa w pkt 5 - 8, pracodawca załącza do akt osobowych pracownika albo dokumentacji dotyczącej osoby dopuszczonej do takiej działalności.
10. Zatrudniani pracownicy, praktykanci i wolontariusze przed rozpoczęciem pracy lub dopuszczeniem do kontaktu z dziećmi/uczniami są zobowiązani do zapoznania się z:
 - 1) Statutem szkoły/placówki,
 - 2) Regulaminem pracy,
 - 3) Standardami ochrony małoletnich obowiązującymi w szkole/placówce,
 - 4) Regulaminami i instrukcjami bhp i p/poż,
 - 5) Polityką bezpieczeństwa przetwarzania danych osobowych.
11. Potwierdzenie zapoznania się z w/w dokumentami oraz oświadczenia o zobowiązaniu się do ich przestrzegania składane jest w formie pisemnej i umieszczone w aktach osobowych lub dołączane do umów o świadczenie działalności wolontariackiej lub praktyki zawodowej, dokumentacji wycieczki.

Zasady ochrony wizerunku i danych osobowych.

1. Dzielenie się zdjęciami i filmami z naszych działań służy celebrowaniu sukcesów i dokumentowaniu aktywności szkoły.
2. Dbamy o bezpieczeństwo wizerunków dzieci poprzez:
 - 1) Pytanie o pisemną zgodę rodziców.
 - 2) Udzielanie wyjaśnień dotyczących zdjęć – cel, przechowywanie.
 - 3) Rezygnacja z ujawniania informacji wrażliwych o dziecku, np. stan zdrowia.
 - 4) Wszystkie dzieci znajdujące się na zdjęciach muszą być ubrane, sytuacja nie jest dla dziecka poniżająca, ośmieszająca, nie ukazuje go w negatywnym kontekście. Zdjęcia koncentrują się na czynnościach wykonywanych przez dzieci.
 - 5) Jeśli wizerunek dziecka stanowi szczegół całości takiej, jak: zgromadzenie, krajobraz,

impieza publiczna, zgoda rodziców nie jest wymagana.

6) Jeśli przedstawiciele mediów lub dowolna inna osoba będą chcieli zarejestrować szkolne wydarzenie muszą zgłosić taką prośbę wcześniej i uzyskać zgodę dyrekcji.

3. Przechowywanie zdjęć i nagrań:

1) Zdjęcia i nagrania przechowujemy na dysku wirtualnym lub laptopie służbowym, do którego dostęp mają uprawnione osoby.

2) Pracownicy nie rejestrują zdjęć i nagrań uczniów na prywatnych telefonach komórkowych, aparatach fotograficznych i kamerach. Do rejestracji używamy tylko urządzeń należących do placówki.

Zasady bezpiecznych relacji uczniów i personelu Szkoły Podstawowej im. Jana Pawła II w Lnianie

1. Zasady ogólne:

Pracownicy dbają o bezpieczeństwo dzieci podczas pobytu w szkole, monitorują sytuacje i dobrostan dziecka.

Pracownicy wspierają dzieci w pokonywaniu trudności. Pomoc dzieciom uwzględnia: umiejętności rozwojowe dzieci, możliwości wynikające z niepełnosprawności/ specjalnych potrzeb edukacyjnych

Pracownicy podejmują działania wychowawcze mające na celu kształtowanie prawidłowych postaw – wyrażanie emocji w sposób niekrzywdzący innych, niwelowanie zachowań agresywnych, promowanie zasad „dobrego wychowania”.

Zasady bezpiecznych relacji personelu z dziećmi obowiązują wszystkich pracowników, stażystów i wolontariuszy. Znajomość i zaakceptowanie zasad są potwierdzone podpisaniem oświadczenia.

2. Zasady komunikacji z dzieckiem/ucznikiem

Komunikacja budująca dobre relacje z uczniem

Personel:

- a. W komunikacji z uczniami zachowuje spokój, cierpliwość i szacunek. Okazuje też zrozumienie dla trudności i problemów uczniów.
- b. Reaguje wg zasad konstruktywnej komunikacji i krytyki na każde obraźliwe, niewłaściwe, dyskryminacyjne zachowanie lub słowa uczniów oraz na wszelkie formy zastraszania i nietolerancji wśród nich.
- c. Daje uczniowi prawo do odczuwania i mówienia o swoich emocjach, do wyrażania własnego zdania oraz prawo do bycia wysłuchanym przez personel/nauczyciela.
- d. Komunikacja z uczniami prowadzona jest w sposób konstruktywny, budujący relacje, a nie hierarchię zależności oraz nieufność i wrogość.
- e. Nie zawstydzia, nie upokarza, nie lekceważy i nie obraża ucznia, nie używa wulgarnych słów, gestów i żartów.
- f. Nie obrzuca ucznia wyzwiskami, nie wyśmiewa i nie ośmiesza go, np. stosując ośmieszające ucznia przezwiska i zdrobnienia.
- g. Unika wypowiedzi nakazujących, komenderujących, nadmiernie moralizujących, krytykanckich. Nie wytyka błędów ucznia w sposób, który go rani.
- h. Unika faworyzowania,.
- i. Nie utrwała wizerunku dziecka dla potrzeb prywatnych.
- j. Nie grozi uczniowi, nie wyraża dezaprobaty wobec jego zachowania czy postępów w nauce w sposób

- uwłaczający godności i poczuciu własnej wartości ucznia.
- k. Nie reaguje złośliwościami, sarkazmem na zachowanie ucznia lub jego postępy w nauce, nie dowcipkuje i nie żartuje z ucznia, w sposób który obniża poczucie własnej wartości ucznia.
 - l. Słucha uważnie uczniów, udziela im odpowiedzi adekwatnych do ich wieku i danej sytuacji. W relacjach z uczniami stosuje zasady pozytywnej komunikacji: aktywne słuchanie i komunikat JA.
 - m. Stosuje zasady konstruktywnej krytyki wobec, np. niewłaściwego zachowania ucznia, tj. krytykuje ucznia w taki sposób, aby nie czuł się zraniony, zmuszony do obrony czy do kontrataku.
 - n. Kontakt fizyczny jest stosowny, gdy jest odpowiedzią na potrzeby dziecka w danym momencie, uwzględnia wiek, płeć, kontekst kulturowy i sytuacyjny. Należy pytać dziecko o zgodę na kontakt fizyczny (np. przytulenie). Nie wolno bić, szturchać, popychać ani w żaden sposób naruszać integralności fizycznej dziecka. Nauczyciel nie angażuje się w takie aktywności, jak: łaskotanie czy udawanie walki z dziećmi. W sytuacjach pielęgnacyjnych i higienicznych unikaj innego niż niezbędny kontakt z dzieckiem.
 - o. Kontakty poza godzinami pracy: nie wolno nauczycielowi zapraszać do miejsca swojego zamieszkania dzieci ani spotykać się poza godzinami pracy. Obejmuje to także kontakty z dziećmi poprzez prywatne kanały komunikacji (prywatny telefon i mail, profile w mediach społecznościowych. Jeżeli zachodzi taka konieczność, właściwą formą komunikacji z dziećmi i ich rodzicami są kanały służbowe (Librus, telefon służbowy lub za zgodą nauczyciela telefon prywatny).
 - p. Od nauczyciela wymagane jest zachowanie poufności wszystkich informacji dzieci i rodziców.
 - q. Nauczycielowi nie wolno przyjmować pieniędzy oraz prezentów od dziecka ani rodziców dziecka. Nie wolno wchodzić w relacje jakiegokolwiek zależności wobec dziecka lub rodziców dziecka. Nie wolno zachowywać się w sposób mogący sugerować istnienie zależności i prowadzący do oskarżeń o nierówne traktowanie bądź czerpanie korzyści majątkowych i innych. Nie dotyczy to okazjonalnych podziękowań.
 - r. Jeśli pojawi się konieczność porozmawiania z dzieckiem na osobności, zostaw uchylone drzwi.
 - s. Przy działaniach interwencyjnych możesz poprosić drugiego pracownika o obecność.

Komunikacja z uczniami służąca rozwiązywaniu konfliktów i utrzymywaniu świadomej dyscypliny

Personel:

1. W rozwiązywaniu konfliktów stosuje następujące zasady konstruktywnej komunikacji:
 - a) nie ocenia,
 - b) nie uogólnia, nie interpretuje,
 - c) nie daje „dobrych rad”, nie moralizuje,
 - d) stosuje komunikaty „JA”,
 - e) oddziela problem od osoby, wyraża brak akceptacji dla zachowania a nie człowieka,
 - f) skupia swoją uwagę na rozmówcy, koncentruje się na tym co mówi,
 - g) okazuje rozmówcy szacunek,
 - h) upewnia się, czy dobrze rozumie swojego rozmówcę,
 - i) wysłuchuje ucznia,
 - j) mówi wprost – otwarcie wyraża swoje potrzeby, uczucia i propozycje,
 - k) udziela konkretnych informacji zwrotnych.
2. W komunikacji z uczniem podczas rozwiązywaniu konfliktów wystrzega się:
 - a) tzw. stoperów komunikacyjnych: osądzania, krytykowania, wyzywania, rozkazywania, oskarżania, grożenia, odwracania uwagi,
 - b) błędu nadmiernej generalizacji (zamiast mówić o konkretnych sytuacjach i konkretnych przyczynach irytacji, złości, przypisuje się pewne zdarzenia stałym cechom osoby),
 - c) niewłaściwego zrozumienia intencji ucznia – partnera rozmowy,
 - d) niespójności komunikatu werbalnego z niewerbalnym.
3. W procesie rozwiązywania konfliktu dba o komunikację dającą uczniowi poczucie bezpieczeństwa emocjonalnego i psychospołecznego, chroniącą go od poczucia, że rozwiązanie konfliktu jest dla niego krzywdzące i rodzi u ucznia poczucie niesprawiedliwości, zlekceważenia czy odrzucenia.
4. Umiejętnie, w sposób konstruktywny uczestniczy w rozwiązywaniu konfliktów, stosując w zależności od potrzeb różne metody ich rozwiązywania, np. negocjacje, media- cje, arbitraż, facylitację.
5. Szybko reaguje na problemy związane z dyscypliną uczniów:
 - a) rozwiązuje pojawiające się problemy z dyscypliną bezpośrednio po naruszeniu zasad przez uczniów,
 - b) nie podnosi nadmiernie głosu i nie krzyczy, zwraca uwagę tym uczniom, którzy łamią ustalony

- porządek,
- c) wykazuje empatię wobec uczniów,
 - d) ustala (przypomina) obowiązujące zasady – wyraźnie określa oczekiwane zachowania uczniów dotyczące różnych rodzajów aktywności uczniów, np. pracy w ławce, dyskusji w grupie, nauczania skierowanego do całej klasy, praca samodzielna).
6. Metody dyscyplinowania uczniów dobiera adekwatnie do ich wieku i poziomu rozwoju. Metody te nie mogą naruszać godności i nietykalności osobistej uczniów (zakaz stosowania kar fizycznych).
 7. Karanie uczniów stosuje rozważnie, w sposób uzasadniony i zrozumiały dla nich.
 8. Upominając słownie, perswazyjnie, stara się opanować własne negatywne emocje, np. złość, zdenerwowanie.
 9. Wyjaśnia uczniowi, za co i dlaczego został ukarany. Przekazuje uczniowi utrzymany w spokojnym tonie komunikat jasny, konkretny/ rzeczowy, wolny od stygmatyzowania ucznia, nakierowany na ocenę zachowania ucznia, a nie jego osoby.
 10. Karząc ucznia za naganne/niewłaściwe zachowania, personel równocześnie dostrzega i nagradza pozytywne zachowania ucznia.

3. Zakaz stosowania przemocy wobec dziecka w jakiegokolwiek formie, w tym nawiązywania relacji o charakterze seksualnym

1. Kontakty personelu z uczniami nie łamią obowiązującego prawa, ustalonych norm i zasad. Wszyscy uczniowie są sprawiedliwie traktowani. Pracownicy nie dzielą ich i nie dyskryminują (ze względu na pochodzenie, poczucie tożsamości, wiek, płeć, status materialny, wygląd zewnętrzny, wiedzę i umiejętności).
2. Personel nie wykorzystuje wobec ucznia relacji władzy lub przewagi fizycznej (zastraszanie, przymuszanie, groźby).
3. Personel nie stosuje żadnej formy przemocy fizycznej wobec ucznia, np. takiej jak: zabieranie rzeczy, niszczenie rzeczy, bicie, popychanie, szturchanie, ograniczenie swobody ruchu, szczypanie, klapsy, pociągnięcie za włosy, bicie przedmiotami, wykręcanie rąk.
4. Personel nie stosuje żadnej formy przemocy psychicznej wobec ucznia, np. takiej jak:
 - a) izolowanie, pomijanie, obniżanie statusu ucznia w grupie,
 - b) stygmatyzowanie uczniów z powodu ich zdrowia, osiągnięć edukacyjnych, wyglądu, orientacji seksualnej, światopoglądu czy sytuacji majątkowej,
 - c) wyszydzanie uczniów, wyśmiewanie, ośmieszanie, poniżanie, wyzywanie, grożenie,
 - d) nadmierne, wygórowane wymagania nauczycieli/personelu, zbyt surowe oceny, zastraszanie uczniów, obrażanie ich godności, stosowanie kar nie- współmiernych do win,
 - e) agresywne wypowiedzi, komentarze i ataki na czatach, komunikatorach i forach internetowych.;
 - f) umieszczanie obraźliwych, ośmieszających uczniów rysunków, zdjęć i filmów;
 - g) rozpowszechnianie wszelkich nieprawdziwych, poniżających uczniów materiałów,
 - h) cyberstalking – śledzenie w sieci poczynań uczniów i upublicznianie ich.
5. Personel nie stosuje naruszających godność ucznia wypowiedzi o podtekście seksualnym, nie nawiązuje w wypowiedziach do aktywności bądź atrakcyjności seksualnej w tym:
 - a) komentarzy na temat ciała/wyglądu/ubioru z podtekstem seksualnym;
 - b) dyskryminujących komentarzy odnoszących się do płci,
 - c) wulgarnych lub niestosownych dowcipów i żartów, cmokania, itp.
 - d) nie pisze do uczniów wulgarnych lub dwuznacznych smsów, e-maili,
 - e) nie publikuje żadnych prywatnych zdjęć ani innych informacji o uczniach i ich rodzinach w osobistych mediach społecznościowych, np. Facebooku, bez zgody zainteresowanych stron,
 - f) nie wdaje się w prywatne rozmowy uczniów w mediach społecznościowych, nie zamieszcza komentarzy i nie udostępnia zdjęć, w jakimkolwiek podtekście lub kontekście erotycznym, które mogłyby uczniom wyrządzić krzywdę,
6. Personel nie narusza nietykalności osobistej ucznia. Nie zachowuje się wobec dziecka w sposób niestosowny, np. nie obmacuje go, nie dotyka, nie głaszcze, nie poklepuje w sposób poufaly, dwuznaczny w celu zaspokojenia własnych potrzeb seksualnych).
7. Nie zmusza ucznia do odbycia jakiegokolwiek aktywności o charakterze seksualnym.

8. Nie prowokuje nieodpowiednich kontaktów z dziećmi/uczniami, np. nie angażuje się w takie aktywności jak łaskotanie, udawane walki z dziećmi czy brutalne zabawy fizyczne.
9. Upewnia/ informuje dzieci, że jeśli czują się niekomfortowo w jakiejś sytuacji, wobec konkretnego zachowania czy słów, mogą o tym powiedzieć Tobie lub wskazanej osobie) i mogą oczekiwać odpowiedniej reakcji lub pomocy.
10. Zawsze jest przygotowany na wyjaśnienie swoich działań/zachowania.
11. Personel zachowuje szczególną ostrożność wobec dzieci, które doświadczyły nadużycia i krzywdzenia, w tym seksualnego, fizycznego bądź zaniedbania. Jeżeli dzieci te dążyłyby do nawiązania niestosownych bądź nieadekwatnych fizycznych kontaktów z dorosłymi, personel reaguje z wycuciem, jednak stanowczo, a także pomaga dziecku zrozumieć znaczenie osobistych granic.
12. Personel równoważy potrzebę nadzoru z prawem uczniów do prywatności, np. nie należy wchodzić pod prysznice i do szatni na zajęciach wychowania fizycznego bez pozwolenia/ poinformowania o tym uczniów, nie należy otaczać uczniów osobistą opieką, której oni nie potrzebują.
13. Przy każdej rozmowie o charakterze indywidualnym, na życzenie ucznia/dziecka zapewnia obecność innej osoby dorosłej lub na życzenie dziecka innego dziecka.
14. Stale nadzoruje dzieci, każdorazowo upewniając się, że warunki wyjazdów i wycieczek organizowanych przez szkołę, rozgrywek i meczów wyjazdowych są bezpieczne, co obejmuje m.in. brak dzielenia pokoju/ łóżka z uczniami.
15. W sytuacjach wymagających czynności pielęgnacyjnych i higienicznych wobec dziecka, unika innego niż niezbędny kontaktu fizycznego z dzieckiem. Dotyczy to zwłaszcza pomagania dziecku w ubieraniu i rozbieraniu, jedzeniu, myciu, przewijaniu i w korzystaniu z toalety.

4. Zasady bezpiecznych relacji między małoletnimi

1. Uczniowie mają prawo do życia i przebywania w bezpiecznym środowisku, także w szkole. Nauczyciele i personel szkolny chronią uczniów i zapewniają im bezpieczeństwo.
2. Uczniowie mają obowiązek przestrzegania zasad i norm zachowania/postępowania określonych w statucie szkoły.
3. Uczniowie uznają prawo innych uczniów do odmienności i zachowania tożsamości ze względu na: pochodzenie etniczne, geograficzne, narodowe, religię, status ekonomiczny, cechy rodzinne, wiek, płeć, orientację seksualną, cechy fizyczne, niepełnosprawność. Nie naruszają praw innych uczniów – nikogo nie dyskryminują ze względu na jakąkolwiek jego odmiennosc.
4. Zachowanie i postępowanie uczniów wobec kolegów/innych osób nie narusza ich poczucia godności/wartości osobistej. Uczniowie są zobowiązani do respektowania praw i wolności osobistych swoich kolegów i koleżanek, ich prawa do własnego zdania, do poszukiwań i popełniania błędów, do własnych poglądów, wyglądu i zachowania – w ramach społecznie przyjętych norm i wartości.
5. Kontakty między uczniami cechuje zachowanie przez nich wysokiej kultury osobistej, np. używanie zwrotów grzecznościowych typu *proszę, dziękuję, przepraszam*; uprzejmość; życzliwość; poprawny, wolny od wulgaryzmów język; kontrola swojego zachowania i emocji; wyrażanie sądów i opinii w spokojny sposób, który nikogo nie obraża i nie krzywdzi.
6. Uczniowie budują wzajemne relacje poprzez niwelowanie konkurencyjności między sobą w różnych obszarach życia, wzajemne zrozumienie oraz konstruktywne, bez użycia siły rozwiązywanie problemów i konfliktów między sobą. Akceptują i szanują siebie nawzajem.
7. Uczniowie okazują zrozumienie dla trudności i problemów kolegów/koleżanek i oferują im pomoc. Nie kpią, nie szydzą z ich słabości, nie wyśmiewają ich, nie krytykują.
8. W kontaktach między sobą uczniowie nie powinni zachowywać się prowokacyjnie i konkurencyjnie. Nie powinni również mieć poczucia zagrożenia czy odczuwać wrogości ze strony kolegów.
9. Uczniowie mają prawo do własnych poglądów, ocen i spojrzenia na świat oraz wyrażania ich, pod warunkiem, że sposób ich wyrażania wolny jest od agresji i przemocy oraz nikomu nie wyrządza krzywdy.
10. Bez względu na powód, agresja i przemoc fizyczna, słowna lub psychiczna wśród uczniów nigdy nie może być przez nich akceptowana lub usprawiedliwiona. Uczniowie nie mają prawa stosować z jakiegokolwiek powodu słownej, fizycznej i psychicznej agresji i przemocy wobec innych uczniów.
11. Uczniowie mają obowiązek przeciwstawiania się wszelkim przejawom brutalności i wulgarności

oraz informowania pracowników szkoły o zaistniałych zagrożeniach.

12. Jeśli uczeń jest świadkiem stosowania przez innego ucznia/uczniów jakiegokolwiek formy agresji lub przemocy, ma obowiązek reagowania na nią, np.: pomaga ofierze, chroni ją, szuka pomocy dla ofiary u osoby dorosłej (zgodnie z obowiązującymi w szkole procedurami).
13. Wszyscy uczniowie znają obowiązujące w szkole procedury bezpieczeństwa – wiedzą, jak zachowywać się w sytuacjach, które zagrażają ich bezpieczeństwu lub bezpieczeństwu innych uczniów, gdzie i do kogo dorosłego mogą się w szkole zwrócić o pomoc.
14. Jeśli uczeń stał się ofiarą agresji lub przemocy, może uzyskać w szkole pomoc, zgodnie z obowiązującymi w niej procedurami.

5. Niedozwolone zachowania małoletnich w szkole

1. Stosowanie agresji i przemocy wobec uczniów/innych osób:
 - a) agresji i przemocy fizycznej w różnych formach, np.:
 - bicie/uderzenie/popychanie/kopanie/opluwanie
 - wymuszenia;
 - napastowanie seksualne;
 - nadużywanie swojej przewagi nad inną osobą;
 - fizyczne zaczepki;
 - zmuszanie innej osoby do podejmowania niewłaściwych działań;
 - rzucanie w kogoś przedmiotami;
 - b) agresji i przemocy słownej w różnych formach, np.:
 - obelgi, wyzwiska
 - wyśmiewanie, drwienie, szydzenie z ofiary;
 - bezpośrednie obrażanie ofiary;
 - plotki i obraźliwe żarty, przedrzeźnianie ofiary
 - groźby;
 - c) agresji i przemocy psychicznej w różnych formach, np.:
 - poniżanie;
 - wykluczanie/izolacja/milczenie/manipulowanie;
 - pisanie na ścianach (np. w toalecie lub na korytarzu);
 - wulgarne gesty;
 - śledzenie/szpiegowanie;
 - obraźliwe SMSy i MMSy;
 - wiadomości na forach internetowych lub tzw. pokojach do czatowania;
 - telefony i e-maile zawierające groźby, poniżające, wulgarne, zagrażające;
 - niszczenie/zabieranie rzeczy należących do ofiary;
 - straszenie;
 - gapienie się;
 - szantażowanie
2. Stwarzanie niebezpiecznych sytuacji w szkole lub klasie, np. rzucanie kamieniami, przynoszenie do szkoły ostrych narzędzi, innych niebezpiecznych przedmiotów i substancji (środków pirotechnicznych, łańcuchów, noży, zapalniczek), używanie ognia na terenie szkoły.
3. Nieuzasadnione, bez zgody nauczyciela opuszczanie sali lekcyjnej. Wagarowanie. Wyjście bez zezwolenia poza teren szkoły w trakcie przerwy lub lekcji.
4. Celowe nieprzestrzeganie zasad bezpieczeństwa podczas zajęć i zabaw organizowanych w szkole. Celowe zachowania zagrażające zdrowiu bądź życiu.
5. Niewłaściwe zachowanie podczas wycieczek szkolnych i przerw międzylekcyjnych, np. przebywanie w miejscach niedozwolonych, bieganie, itp.
6. Uleganie nałogom, np. palenie papierosów, picie alkoholu.
7. Rozprowadzanie i stosowanie narkotyków/ środków odurzających.
8. Niestosowne odzywanie się do kolegów lub innych osób w szkole lub poza nią.
9. Używanie wulgaryzmów w szkole i poza nią.
10. Celowe niszczenie lub nieszanowanie własności innych osób oraz własności szkolnej.
11. Kradzież/ przywłaszczenie własności kolegów lub innych osób oraz własności szkolnej.

12. Wyłudzenie pieniędzy lub innych rzeczy od uczniów.
13. Wysługiwanie się innymi uczniami w zamian za korzyści materialne.
14. Rozwiązywanie w sposób siłowy konfliktów z kolegami. Udział w bójce.
15. Szykanowanie uczniów lub innych osób w szkole z powodu odmienności przekonań, religii, światopoglądu, płci, poczucia tożsamości, pochodzenia, statusu ekonomicznego i społecznego, niepełnosprawności, wyglądu.
16. Niereagowanie na niewłaściwe zachowania kolegów (bicie, wyzywanie, dokuczanie).
17. Znęcanie się (współdziałanie w znęcaniu się nad kolegami, zorganizowana przemoc, zastraszanie).
18. Aroganckie/niegrzeczne zachowanie wobec kolegów, wulgaryzmy. Kłamanie, oszukiwanie kolegów/ innych osób w szkole.
19. Fotografowanie lub filmowanie zdarzeń z udziałem innych uczniów/ osób bez ich zgody.
20. Upublicznianie materiałów i fotografii bez zgody obecnych na nich osób.
21. Stosowanie wobec innych uczniów/ innych osób różnych form cyberprzemocy.

Zasady korzystania z urządzeń elektronicznych z dostępem do sieci Internetu oraz ochrony małoletnich przed treściami szkodliwymi i zagrożeniami z sieci

Obowiązkiem prawnym szkoły jest takie wykorzystanie sieci, które będzie adekwatne do poziomu dojrzałości poznawczej i emocjonalno-społecznej ucznia oraz nie będzie mu szkodzić ani zagrażać jego rozwojowi psychofizycznemu. Do potencjalnych zagrożeń płynących z użytkowania sieci należy zaliczyć:

- 1) dostęp do treści niezgodnych z celami wychowania i edukacji (narkotyki, przemoc, pornografia, hazard),
- 2) działalność innych użytkowników zagrażająca dobru dziecka,
- 3) oprogramowanie umożliwiające śledzenie i pozyskanie danych osobowych użytkowników szkolnej sieci.

1. Zasady korzystania z urządzeń elektronicznych z dostępem do Internetu

1. Infrastruktura sieciowa szkoły umożliwia dostęp do Internetu, zarówno personelowi, jak i uczniom, w czasie zajęć i poza nimi.
2. Sieć jest monitorowana w taki sposób, aby możliwe było zidentyfikowanie sprawców ewentualnych nadużyć.
3. Rozwiązania organizacyjne na poziomie szkoły bazują na aktualnych standardach bezpieczeństwa.
4. Na wszystkich komputerach z dostępem do Internetu na terenie szkoły jest zainstalowane oraz systematycznie aktualizowane oprogramowanie antywirusowe, antyspamowe i firewall.
5. W szkole wyznaczony jest pracownik odpowiedzialny za bezpieczeństwo sieci.
6. Do jego obowiązków należą:
 - a) zabezpieczenie sieci internetowej placówki przed niebezpiecznymi treściami poprzez instalację i aktualizację, co najmniej raz w miesiącu, odpowiedniego oprogramowania;
 - b) sprawdzanie, co najmniej raz w miesiącu, czy na komputerach, w tym ze swobodnym dostępem do Internetu nie znajdują się niebezpieczne treści.
7. Pracownik odpowiedzialny za Internet posiada indywidualny login i hasło, umożliwiające korzystanie z Internetu na terenie instytucji. Pracownik zachowuje login i hasło w tajemnicy.
8. Indywidualny login i hasło do Internetu posiada każdy nauczyciel prowadzący zajęcia komputerowe z dziećmi.
9. Na terenie szkoły dostęp ucznia do Internetu możliwy jest:
 - a) pod nadzorem nauczyciela na zajęciach komputerowych;
10. Uczeń może korzystać z Internetu tylko na komputerze z zainstalowanym programem filtrującym treści.
11. Uczniowie korzystają z komputera tylko pod opieką nauczyciela.
12. Korzystanie z multimediów, Internetu i programów użytkowych służy wyłącznie celom informacyjnym i edukacyjnym.

13. Uczeń obsługuje sprzęt komputerowy zgodnie z zaleceniami nauczyciela
14. Użytkownikowi komputera zabrania się:
 - a) instalowania oprogramowania oraz dokonywania zmian w konfiguracji oprogramowania zainstalowanego w systemie,
 - b) usuwania cudzych plików, odinstalowania programów, dekompletowania sprzętu,
 - c) dotykania elementów z tyłu komputera, kabli zasilających, a także kabli sieciowy.

2. Zasady korzystania z telefonów komórkowych i innych oraz innych urządzeń elektronicznych

1. Podczas zajęć edukacyjnych, opiekuńczych, treningów, przerw międzylekcyjnych, uroczystości, a także zajęć pozalekcyjnych organizowanych na terenie szkoły obowiązuje bezwzględny zakaz korzystania przez uczniów z telefonów komórkowych i innych urządzeń elektronicznych.
2. Uczeń jest zobowiązany do wyłączenia lub wyciszenia telefonu (bez wibracji) i schowania go w torbie/plecaku przed rozpoczęciem zajęć edukacyjnych. Telefon pozostaje niewidoczny zarówno dla ucznia, jak i pozostałych osób.
3. Obowiązuje bezwzględny zakaz korzystania z telefonów i innych urządzeń elektronicznych w toaletach oraz przebieralniach(szatniach).
4. Na terenie szkoły obowiązuje zakaz korzystania z Internetu za pośrednictwem telefonu komórkowego. Powyższe nie dotyczy sytuacji edukacyjnych, które wynikają z organizacji oraz przebiegu zajęć lekcyjnych prowadzonych przez nauczyciela.
5. Telefony i inne urządzenia TIK (np. tablety) można wykorzystywać podczas zajęć lekcyjnych w celach naukowych pod opieką oraz za zgodą nauczyciela prowadzącego zajęcia. Uczeń może korzystać z telefonu, a także innych urządzeń elektronicznych w celu wyszukania informacji niezbędnych do realizacji zadań podczas zajęć, po uzyskaniu zgody nauczyciela prowadzącego dane zajęcia lub na jego wyraźne polecenie.
6. Jeśli uczeń czeka na ważną informację (połączenie, SMS, etc.) ma obowiązek poinformować o tym fakcie nauczyciela przed lekcją, poprosić o pozwolenie na skorzystanie z telefonu i ustalić sposób odebrania tej wiadomości.
7. Na terenie szkoły zakazuje się uczniom filmowania, fotografowania oraz utrwalania dźwięku na jakichkolwiek nośnikach cyfrowych.
8. Nagrywanie dźwięku i obrazu za pomocą telefonu, dyktafonu, odtwarzacza MP czy aparatu fotograficznego, kamery i innych urządzeń jest możliwe jedynie za zgodą osoby nagrywanej lub fotografowanej. Niedopuszczalne jest nagrywanie lub fotografowanie sytuacji niezgodnych z powszechnie przyjętymi normami etycznymi i społecznymi oraz przesyłanie treści obrażających inne osoby. Powyższe nie dotyczy wydarzeń publicznych odbywających się w szkole, w tym uroczystości szkolnych.
9. W szczególnych przypadkach nagrywanie zajęć edukacyjnych oraz utrwalanie ich w jakikolwiek sposób możliwe jest wyłącznie po uzyskaniu zgody dyrektora szkoły lub nauczyciela prowadzącego zajęcia edukacyjne.
10. Wprowadza się zakaz używania telefonów komórkowych oraz innego sprzętu elektronicznego w bibliotece i czytelni szkolnej.
11. Nie wolno ładować telefonów komórkowych na terenie szkoły.
12. Po zakończonych zajęciach uczeń przebywając na terenie szkoły nie może korzystać z telefonu komórkowego .
13. Podczas pobytu dziecka w szkole kontakt z rodzicem jest możliwy poprzez wychowawcę, szkolną pielęgniarkę, pedagoga szkolnego i sekretariat szkoły.
14. Nauczyciel nie ma prawa przeglądać zawartości telefonu komórkowego oraz innego urządzenia ucznia.

3. Zasady korzystania z telefonów i innych urządzeń elektronicznych podczas wyjść, wycieczek edukacyjnych organizowanych przez szkołę.

1. Każdorazowo decyzję o zabraniu telefonów komórkowych i/lub innych urządzeń elektronicznych podejmuje kierownik wycieczki w porozumieniu z wychowawcami klas oraz za zgodą rodziców i na ich odpowiedzialność.
2. Jeśli istnieje możliwość zabrania telefonu i/lub innego urządzenia elektronicznego na wycieczkę, wyjście edukacyjne uczeń ma prawo korzystania z tych urządzeń wyłącznie w zakresie niewpływającym na organizację i przebieg tego przedsięwzięcia.
3. Podczas wyjazdów zorganizowanych przez szkołę (teatr, kino, muzeum, filharmonia, zwiedzanie z przewodnikiem, lekcja w terenie, konkursy, zawody sportowe itp.) uczeń jest zobowiązany do wyłączenia/wyciszenia telefonu (bez wibracji) i schowania go w torbie/plecaku.

4. Zasady korzystania z telefonów komórkowych przez nauczycieli.

1. Nauczyciel ma obowiązek wyciszyć telefon komórkowy podczas lekcji.
2. Nauczyciela obowiązuje również całkowity zakaz używania telefonu komórkowego w sprawach prywatnych w czasie trwania lekcji.
3. Każdy nauczyciel ma obowiązek ustalić z uczniami zasady korzystania z telefonów komórkowych na lekcji jeśli mają one stanowić pomoc dydaktyczną. Zasady te nie mogą być sprzeczne z niniejszym regulaminem.

4. Zasady postępowania w przypadku naruszenia zasad korzystania z telefonów i innych urządzeń elektronicznych na terenie szkoły.

1. W przypadku naruszenia przez ucznia zasad używania telefonów komórkowych na terenie szkoły, wychowawca klasy odnotowuje zaistniałą sytuację w e-dzienniku jako uwagę negatywną, która ma wpływ na ocenę z zachowania zgodnie ze Statutem Szkoły (dostaje punkty ujemne).
2. Naruszenie przez ucznia zasad używania telefonów komórkowych na terenie szkoły powoduje odebranie telefonu (wyłączzonego) i złożenie do "depozytu" znajdującego się w sekretariacie szkoły.
 - a) Po stwierdzeniu naruszenia wyżej wymienionych zasad przez ucznia, nauczyciel zabiera aparat i do zakończenia danych zajęć edukacyjnych przechowuje go w klasie, podczas przerwy międzylekcyjnej nauczyciel oddaje telefon do "depozytu"
 - b) Uwagi o stanie technicznym telefonu zostaną zapisane (widoczne uszkodzenia).
 - c) Po odebraniu telefonu nauczyciel zobowiązany jest do wpisania negatywnej uwagi dotyczącej regulaminu korzystania z telefonu komórkowego lub innych urządzeń do e-dziennika.
 - d) Odebrany sprzęt odbierają z sekretariatu szkoły osobiście rodzice/opiekunowie prawni.
 - e) W przypadku, gdy sytuacja powtarza się, wychowawca bezzwłocznie informuje o tym fakcie rodziców/prawnych opiekunów ucznia i wspólnie z pedagogiem szkolnym oraz rodzicami/prawnymi opiekunami ustala plan dalszego postępowania.
 - e) Trzykrotne złamanie zakazu skutkuje zakazem przynoszenia sprzętu elektronicznego do końca roku szkolnego. Złamanie takiego zakazu zostanie potraktowane jako permanentne łamanie zasad współżycia społecznego w szkole i skutkuje naganą wychowawcy klasy.
3. Jeśli nauczyciel używa na lekcji telefonu komórkowego niezgodnie z niniejszym regulaminem, uczniowie mają prawo poinformować o tym fakcie swojego wychowawcę, ten Dyrektora Szkoły.
4. W przypadku naruszenia zasad korzystania z telefonów komórkowych przez nauczycieli i pracowników szkoły upomnienia udziela Dyrektor Szkoły.

5. Zasady ochrony uczniów przed treściami szkodliwymi i zagrożeniami z sieci

Szkoła ma obowiązek podejmować działania zabezpieczające dzieci przed łatwym dostępem do tych treści z sieci, które mogą zagrażać ich prawidłowemu rozwojowi.

Pod pojęciem „treści szkodliwe i zagrożenia z sieci” rozumiane są:

1. treści szkodliwe, niedozwolone, nielegalne i niebezpieczne dla zdrowia (porno- grafia, treści obrazujące przemoc, promujące działania szkodliwe dla zdrowia i życia dzieci, popularyzujące ideologię faszystowską i działalność niezgodną z prawem, nawołujące do samookaleceń i samobójstw, korzystania z narkotyków;

2. treści stwarzające niebezpieczeństwo werbunku dzieci do organizacji nielegalnych i terrorystycznych;
3. różne formy cyberprzemocy, np. nękanie, straszenie, szantażowanie z użyciem sieci, publikowanie lub rozsyłanie ośmieszających, kompromitujących informacji, zdjęć, filmów z użyciem sieci oraz podszywanie się w sieci pod kogoś wbrew jego woli.

Podstawowe działania zabezpieczające dzieci przed dostępem do treści szkodliwych i zagrożeń z sieci:

- a) monitorowanie działania i aktualizowanie programu antywirusowego, zapory sieciowej; stosowanie filtrów antyspamowych;
- b) edukacja medialna – dostarczanie dzieciom wiedzy i umiejętności dotyczących posługiwania się technologią komunikacyjną;
- c) prowadzenie systematycznych działań wychowawczych (integracja zespołu klasowego, budowanie dobrych relacji pomiędzy uczniami, wprowadzanie norm grupowych; uczenie dzieci odróżniania dobra od zła);
- d) prowadzenie działań profilaktycznych propagujących zasady bezpiecznego korzystania z sieci oraz

uświadamiających zagrożenia płynące z użytkowania różnych technologii komunikacyjnych. Celem tych działań jest:

- a. poszerzanie wiedzy na temat różnych form cyberprzemocy, prewencji oraz sposobu reagowania w przypadku pojawienia się zagrożenia,
- b. ukazanie sposobów bezpiecznego korzystania z sieci, w tym przestrzeganie przed zagrożeniami płynącymi z niewłaściwego użytkowania urządzeń multi-medialnych,
- c. zapobieganie i ograniczenie lub wyeliminowanie zachowań agresywno-przemocowych realizowanych przy użyciu technologii komunikacyjnych w szkole i poza nią,
- d. propagowanie zasad dobrego zachowania w Internecie;
- e) włączenie rodziców uczniów w działania szkoły na rzecz zapobiegania cyberprzemocy – poinformowanie ich o polityce szkoły w zakresie reagowania na cyberprzemoc; edukacja na temat cyberprzemocy i zagrożeń z sieci: warsztaty, szkolenia dla rodziców, udostępnianie materiałów i publikacji, w tym polecanie i wskazywanie sposobów instalowania ochrony rodzicielskiej;
- f) instalowanie aplikacji filtrujących na każdym komputerze, z których korzystają pracownicy i uczniowie oraz aplikacje filtrujące do usług sieciowych, które analizują przepływające dane i są w stanie zablokować dostęp do podejrzanych lokalizacji niezależnie od tego, czy przyłączony komputer wyposażono w odpowiednie narzędzie, czy też nie (bo na przykład jest to laptop lub inteligentny telefon z przeglądarką przyniesiony przez ucznia)

Na komputerach uczniowskich zainstalowane są: [podać własne, nazwy nie są wymagane]

- Web Protection – darmowy filtr treści dostępny dla systemów Windows, Mac OS-a X, iOS-a oraz Androida, udostępniany przez firmę. Posiada jedną z najbardziej rozbudowanych i często aktualizowanych baz stron oraz rozbudowane funkcje chroniące przed wyłączeniem przez użytkowników,
- Microsoft Family Safety – korzysta z klasyfikacji stron zarządzanej przez Microsoft. Umożliwia filtrowanie gier.
- Google SafeSearch – mechanizm wyszukiwarki Google. Dość skutecznie chroni przed przypadkowym zetknięciem z treściami nieodpowiednimi. Działa także w innych serwisach Google'a, np. YouTube'ie.
- Polskie programy Cenzor i „Strażnik Ucznia”,

Narzędzia działające na poziomie sieci:

- SafeDNS oraz OpenDNS FamilyShield – usługi działająca na poziomie systemu nazw domenowych (ang. Domain Name System, skr. DNS), chroniąca zarówno przed stronami dla dorosłych jak i stronami zawierającymi wirusy itd14,
- DansGuardian –system filtrujący dla systemu GNU/Linux, zintegrowany z serwerem pośredniczącym (ang. proxy), przeznaczony do instalacji na serwerach służących jako zaporę i bramę do Internetu. Ma wbudowane filtrowanie słów kluczowych oraz możliwość wprowadzania klasyfikacji stron, które są

dostępne komercyjnie,

- UTM (ang. Unified Threat Management) – urządzenie stawiane na styku między Inter- netem a siecią lokalną, zapewniające funkcje zapory sieciowej (ang. firewall), systemu wykrywania włamań, antywirusa, filtra treści niepożądanych itd.

Podejmowanie interwencji w każdym przypadku ujawnienia lub podejrzenia cyberprzemocy lub ujawnienie niebezpiecznych treści, która obejmuje:

- ustalenie okoliczności zdarzenia;
- zabezpieczenie dowodów;
- poinformowanie o sytuacji rodziców uczniów – uczestników zdarzenia;
- objęcie pomocą poszkodowanego ucznia;
- podjęcie działań wobec agresorów, w tym zastosowanie środków dyscyplinujących zgodnie z obowiązującym regulaminem szkoły i rodzajem przewinienia;
- powiadomienie policji, gdy sprawa jest poważna, zostało złamane prawo lub sprawca nie jest uczniem szkoły i jego tożsamość nie jest nikomu znana;

Zasady ochrony wizerunku małoletnich/dzieci/uczniów

1. Szkoła uznając prawo dziecka do prywatności i ochrony dóbr osobistych, zapewnia ochronę wizerunku dziecka.
2. Wizerunek podlega ochronie na podstawie przepisów zawartych w Kodeksie cywil- nym, w ustawie o prawie autorskim o prawach pokrewnych, a także na podstawie ustawy o ochronie danych osobowych (RODO) – jako tzw. dana szczególnej kategorii przetwarzania.
3. Upublicznianie wizerunku dziecka do 16 lat, utrwalonego w jakiegokolwiek formie (foto- grafia, nagranie audio-wideo) wymaga wyrażenia zgody osoby sprawującej władzę rodzicielską lub opiekę nad dzieckiem (wymóg art. 8 RODO).
4. Osoba małoletnia powyżej 16 roku życia ma prawo do wyrażenia zgody samodzielnie.
5. Zgody, o których mowa w pkt 3 i 4 są wyrażane w formie pisemnej – wyraźne i niedo- rozumiane. Zgody j/w. są jednocześnie zgodami na rozpowszechnianie wizerunku małoletniego wskazaną w art. 81 ustawy o prawie autorskim i prawach pokrewnych.
6. Rodzice dziecka/opiekunowie lub małoletni powyżej 16 roku życia wyrażając zgodę na upublicznienie wizerunku małoletniego, określają precyzyjnie miejsca i kanały upubliczniania wizerunku, kontekst w jakim wizerunek będzie wykorzystany, a także okres upublicznienia.
7. Osoba wyrażająca zgodę otrzymuje klauzulę informacyjną o zasadach przetwarzania danych osobowych w postaci wizerunku małoletniego oraz jest informowana przez osobę reprezentującą administratora danych osobowych o przysługujących prawach, w tym prawie do wycofania zgody oraz innych, z godnie z art. 5 RODO.
8. Jeżeli wizerunek małoletniego stanowi jedynie szczegół całości, takiej jak zgroma- dzenie, krajobraz, publiczna impreza, zgoda rodziców/opiekunów lub małoletniego powyżej 16 roku życia na utrwalanie wizerunku dziecka nie jest wymagana. Zabrania się umieszczania informacji pozwalających ustalić tożsamość osób ujętych na zdjęciu lub innej formie publikacji.
9. Pracownikowi szkoły/placówki nie wolno umożliwiać przedstawicielom mediów utrwalania wizerunku dziecka (filmowanie, fotografowanie, nagrywanie głosu dziecka) na terenie instytucji bez pisemnej zgody opiekuna dziecka.
10. Niedopuszczalne jest podanie przedstawicielowi mediów danych kontaktowych do opiekuna dziecka – bez wiedzy i zgody tego opiekuna.
11. W przypadku utrwalania wizerunku dzieci /uczniów na zajęciach „otwartych”, „pokazowych” wymagana jest zgoda, jak w pkt 3 i 4.
12. Nauczyciel może wykorzystać w celach szkoleniowych lub edukacyjnych utrwalony materiał z udziałem małoletnich tylko z zachowaniem ich anonimowości oraz w sposób uniemożliwiający

- identyfikację dziecka, za zgodą dyrektora szkoły/placówki.
13. Ochrona wizerunku małoletnich utrwalanych przez kamery monitoringu odbywa się na zasadach określonych w Regulaminie monitoringu.
 14. Regulamin monitoringu określa zasady udostępniania nagrań podmiotom zewnętrznym, w tym policji, służbom porządkowym oraz w sprawach wymagających wyjaśnień.

Zasady ochrony danych osobowych małoletnich

1. W szkole wdrożono Politykę ochrony danych osobowych osób fizycznych (pracowników, uczniów, rodziców/opiekunów) oraz powołano Inspektora ochrony danych.
2. Dokumentacja RODO została opracowana zgodnie z wymogami rozporządzenia Parlamentu Europejskiego i Rady (UE) nr 2016/679 Europejskiego i Rady (UE) nr 2016/679 z 27.04.2016 r. w sprawie ochrony osób fizycznych w związku z przetwarzaniem danych osobowych i w sprawie swobodnego przepływu takich danych oraz uchylenia dyrektywy 95/46/WE (ogólne rozporządzenie o ochronie danych) (Dz. Urz. UE L z 2016 r. 119, s. 1 ze zm.) oraz ustawy z dnia 10 maja 2018 r. o ochronie danych osobowych z uwzględnieniem zasad:
 - a) zasady zgodności z prawem, rzetelności i przejrzystości,
 - b) zasady ograniczenia celu przetwarzania danych,
 - c) zasada minimalizacji danych,
 - d) zasada prawidłowości danych,
 - e) zasady ograniczenia przechowania danych,
 - f) zasady integralności i poufności danych,
 - g) zasady rozliczalności.
3. Osoby upoważnione do przetwarzania danych osobowych wychowanków/ małoletnich / uczniów/ rodziców posiadają upoważnienie do ich przetwarzania danych osobowych na podstawie art. 6 i 9 RODO.
4. Na potrzeby przetwarzania w formach zdalnych (nauka zdalna, przekazywanie danych osobowych do OKE, SIO, organów upoważnionych do ich przetwarzania danych osobowych małoletnich) w formie zdalnej, w szkole/placówce opracowano zasady ich przetwarzania oraz zasady zachowania bezpieczeństwa przetwarzania
– System Zarządzania Bezpieczeństwem Informacji (SZBI).
5. Każdy pracownik posiadający dostęp do danych osobowych złożył pisemne oświadczenie o znajomości Polityki bezpieczeństwa przetwarzania danych osobowych pod rygorem odpowiedzialności karnej i zobowiązał się do jej przestrzegania pod rygorem odpowiedzialności karnej.
6. Rodzice uczniów niepełnoletnich/ opiekunowie są informowani o przetwarzaniu danych osobowych dzieci poprzez klauzule informacyjne.
7. Dyrektor szkoły/placówki wdrożył odpowiednie środki techniczne i organizacyjne w celu zapewnienia bezpieczeństwa przetwarzania danych osobowych.
8. Dane osobowe uczniów zarejestrowane w formie pisemnej (dzienniki lekcyjne, arkusze ocen, zaświadczenia, zwolnienia oraz inna dokumentacja pisemna zawierająca dane osobowe małoletnich) jest chroniona w zamkniętych szafach z ograniczonym dostępem do pomieszczeń ich przechowywania (sekretariat, pokój nauczycielski, gabinety psychologa, pedagoga).
9. W szkole/placówce wdrożono odpowiednią procedurę postępowania na wypadek wystąpienia naruszenia ochrony danych osobowych.
10. Dane osobowe małoletnich udostępniane są wyłącznie podmiotom do ich uzyskania.
11. Dane osobowe umieszczone w Niebieskiej Karcie „A” udostępniane są zespołowi interdyscyplinarnemu, powołanemu w trybie ustawy z dnia 9 marca 2023 r. o zmianie ustawy o przeciwdziałaniu przemocy domowej

Zasady i procedury podejmowania interwencji w sytuacji podejrzenia krzywdzenia lub krzywdzenia małoletniego

1. Definicja przemocy domowej

Pod pojęciem „przemoc domowa” – należy rozumieć jednorazowe albo powtarzające się umyślne działanie lub zaniechanie, wykorzystujące przewagę fizyczną, **psychologiczną** lub ekonomiczną, naruszające prawa lub dobra osobiste osoby doznającej przemocy domowej, w szczególności:

- a) narażające tę osobę na niebezpieczeństwo utraty życia, zdrowia lub mienia,
- b) naruszające jej godność, nietykalność cielesną lub wolność, w tym seksualną,
- c) powodujące szkody na jej zdrowiu fizycznym lub psychicznym, wywołujące u tej osoby cierpienie lub krzywdę,
- d) ograniczające lub pozbawiające tę osobę dostępu do środków finansowych lub możliwości podjęcia pracy lub uzyskania samodzielności finansowej,
- e) istotnie naruszające prywatność tej osoby lub wzbudzające u niej poczucie zagrożenia, poniżenia lub udręczenia, w tym podejmowane za pomocą środków komunikacji elektronicznej.

2. Rodzaje przemocy domowej

1. Przemoc fizyczna – to każde intencjonalne działanie sprawcy, mające na celu przekroczenie granicy ciała dziecka. Często powoduje różnego rodzaju urazy.
2. Przemoc psychiczna („maltretowanie psychiczne”¹) – to powtarzający się wzorec zachowań opiekuna lub skrajnie drastyczne wydarzenie (lub wydarzenia), które powodują u dziecka poczucie, że jest nic nie warte, złe, niekochane, niechciane, zagrożone i że jego osoba ma jakąkolwiek wartość jedynie wtedy, gdy zaspokaja potrzeby innych.

Wyróżnia się sześć form maltretowania psychicznego:

- odtrącanie (werbalne i niewerbalne wrogie odrzucanie lub poniżanie);
- zastraszanie;
- wyzyskiwanie/przekupstwo;
- odmowa reakcji emocjonalnych (ignorowanie potrzeb dziecka, nieokazywanie pozytywnych uczuć, brak emocji w interakcji z dzieckiem);
- izolowanie (odmawianie dziecku kontaktów z rówieśnikami i dorosłymi);
- zaniebdywanie rozwoju umysłowego, nauki, zdrowia, opieki medycznej.

Krzywdzenie psychiczne dziecka to kategoria, w której najczęściej nie ma widocznych dowodów winy sprawcy.

Występują natomiast u dziecka objawy jako konsekwencja tego rodzaju przemocy. Podstawowym narzędziem zatrzymania przemocy psychicznej jest praca z rodziną, która odbywać się może w ramach procedury „Niebieskie Karty”.

3. Przemoc seksualna – według Światowej Organizacji Zdrowia przemoc seksualna to zaangażowanie dziecka w aktywność seksualną, której nie jest on lub ona w stanie w pełni zrozumieć i udzielić na nią świadomej zgody, naruszająca prawo i obyczaje danego społeczeństwa. Z wykorzystywaniem seksualnym mamy do czynienia wtedy, gdy występuje ono pomiędzy dzieckiem a dorosłym lub dzieckiem i innym dzieckiem, w sytuacji zależności, jeśli te osoby ze względu na wiek bądź stopień rozwoju pozostają w stosunku opieki, zależności, władzy. Celem takiej aktywności jest zaspokojenie potrzeb innej osoby.

Aktywność taka może obejmować:

- a) Nakłanianie lub zmuszanie dziecka do udziału w jakichkolwiek prawnie zabronionych czynnościach seksualnych;
 - b) Wykorzystywanie dziecka do prostytucji lub innych nielegalnych praktyk seksualnych;
 - c) Wykorzystywanie dziecka do produkcji przedstawień i materiałów pornograficznych.
4. zaniebdywanie – to jedna z form krzywdzenia dziecka polegająca na incydentalnym bądź chronicznym niezaspokajaniu jego potrzeb oraz nierespektowaniu podstawowych praw, powodująca zaburzenia jego zdrowia, a także generująca trudności rozwojowe (prof. Maria Kolankiewicz).

Ta forma przemocy wskazuje na potrzebę szerszej diagnozy systemu rodzinnego pod kątem wydolności wychowawczej rodziców.

5. Rozpoznawanie przemocy wobec dziecka/maloletniego

Rozpoznawanie przemocy wobec dziecka odbywa się poprzez:

- ujawnienie przez dziecko przemocy domowej,
- informacje od osoby będącej bezpośrednim świadkiem przemocy,
- analizę objawów krzywdzenia występujących u dziecka,
- ocenę stopnia ryzyka wystąpienia przemocy w danej rodzinie.

Ujawnienie przez dziecko przemocy w rodzinie ma miejsce wtedy, kiedy dziecko poinformuje pracownika szkoły o tym, że doznaje jednej lub kilku jednocześnie form przemocy ze strony swoich najbliższych. Ujawnienie jest dla dziecka bardzo trudnym momentem, świadczy o dużym doznawanym bólu i determinacji.

Fakt ujawnienia nie podlega ocenie uwiarygodniającej ze strony pracownika szkoły, wymaga zareagowania!

Informacje od osoby będącej bezpośrednim świadkiem przemocy w rodzinie

Informacje o krzywdzeniu dziecka/małoletniego mogą pochodzić od bezpośrednich świadków przemocy, np. od rodzica niekrzywdzącego, rodzeństwa, kolegi, koleżanki, sąsiada, osoby z dalszej rodziny dziecka, przypadkowego świadka przemocy.

W każdym przypadku informacje o przemocy wobec dziecka wskazywane jako fakty, a nie domniemania, należy potraktować z pełną odpowiedzialnością i zareagować zgodnie z obowiązującymi zasadami wskazanymi w niniejszej procedurze.

Podobnie jak w przypadku ujawnienia przemocy przez samo dziecko, pracownik nie dokonuje oceny wiarygodności podawanych informacji. Zobowiązany jest do zareagowania na taki sygnał.

Fakt ujawnienia przemocy przez osoby inne nie podlega ocenie uwiarygodniającej ze strony pracownika szkoły, wymaga

6. Zgłaszanie przemocy domowej przez małoletniego/dziecko

1. Każde dziecko/małoletni będące uczniem/wychowankiem Szkoły Podstawowej im. Jana Pawła II w Lnianie może zgłosić ustnie lub pisemnie, dowolnej osobie, do której ma zaufanie, będącej pracownikiem szkoły/placówki, fakt stosowania wobec niego przemocy domowej.
2. Zgłoszenie doznawanej krzywdy przez małoletniego może nastąpić w bezpośredniej rozmowie, SMS-em, drogą elektroniczną, telefoniczną lub inną dostępną, w każdym czasie.
3. Osoba, która powzięła informację od krzywdzonego dziecka/wychowanka podejmuje w pierwszej kolejności działania mające na celu zatrzymanie krzywdzenia dziecka.
4. W przypadku zagrożenia życia dziecka, po przekazaniu informacji dyrektorowi szkoły, zawiadamia w trybie pilnym odpowiednie służby porządkowe – Policję, o zagrożeniu życia dziecka/małoletniego i pogotowie ratunkowe.
5. W ramach procedury funkcjonariusz policji: udziela niezbędnej pomocy osobie doznającej przemocy, w tym dostępu do pomocy medycznej, podejmuje czynności chroniące życie, zdrowie i mienie, zabezpiecza ślady i dowody przestępstwa oraz podejmuje działania mające na celu zapobiec dalszym zagrożeniom mogącym występować w tej rodzinie, zgodnie z zasadami i procedurami postępowania w takiej sytuacji.
6. W przypadkach niewymagających podejmowania nagłych interwencji, osoba, która powzięła informację postępuje zgodnie ze szkolną procedurą.

7. Zgłaszanie przemocy domowej przez pracownika szkoły/placówki

1. Każdy pracownik szkoły, który zauważy lub podejrzewa u ucznia symptomy krzywdzenia, jest zobowiązany zareagować – jeśli to konieczne, udzielić pierwszej pomocy.

2. Pracownik w trybie pilnym przekazuje informację o zaobserwowanym zdarzeniu dyrektorowi/wychowawcy/pedagogowi/psychologowi, dołączając pisemną notatkę zawierającą istotne informacje dotyczące: wyglądu, stanu, dolegliwości oraz zachowania dziecka, cytaty jego wypowiedzi oraz podjęte działania.
3. Pedagog szkolny jako osoba upoważniona do prowadzenia spraw związanych z przemocą wobec dzieci/małoletnich wraz z osobą zgłaszającą wypełniają tzw. Kartę zgłoszenia – załącznik 1. Na karcie podpisują się: pedagog szkolny i osoba zgłaszająca.

8. Zgłaszanie przemocy domowej przez osoby z zewnątrz

1. Osoba, która jest świadkiem stosowanej przemocy domowej wobec małoletniego /dziecka ma prawo do zgłoszenia podejrzenia stosowania przemocy lub przemocy w placówce oświatowej/szkole.
2. W celu zgłoszenia stosowanej wobec dziecka/małoletniego przemocy domowej w/w osoba jest obowiązana dokonać zgłoszenia bezpośredniego dyrektorowi/wychowawcy/pedagogowi/psychologowi.
3. W trakcie rozmowy z pedagogiem szkolnym, osoba wskazuje na fakty, na podstawie których domniema o stosowaniu przemocy domowej wobec małoletniego/dziecka.
4. Osoba zgłaszająca przemoc jest zobowiązana wylegitymować się dokumentem zawierającym fotografię oraz wskazać dane do kontaktu.
5. Zgłaszający przemoc domową jest informowany o zasadach przetwarzania jego danych osobowych udostępnionych pedagogowi oraz zasadach ich przetwarzania i bezpieczeństwa danych osobowych.
6. W przypadku zgłoszeń anonimowych, w tym telefonicznych do sekretariatu szkoły, pracownik sekretariatu sporządza notatkę z rozmowy telefonicznej i archiwuje wydruk połączeń.
7. W sytuacji, jak w pkt 6, pracownik sekretariatu zawiadamia dyrektora/wychowawcę/pedagoga/psychologa o anonimowym zgłoszeniu, dołączając notatkę z rozmowy telefonicznej ze zgłaszającym lub wydruk ze skrzynki elektronicznej szkoły/placówki.
8. W przypadkach anonimowych zgłoszeń stosowanie przemocy wobec dziecka /małoletniego podlega analizie i zdiagnozowaniu.
9. Pracownik, do którego wpłynęło zgłoszenie podejrzenia stosowania przemocy lub jej stosowania wypełnia Kartę zgłoszenia – załącznik 1, w obecności – o ile to możliwe – osoby zgłaszającej i w trybie pilnym przekazuje ją koordynatorowi „Strategii ochrony małoletnich” – wicedyrektorowi lub pedagogowi szkolnemu. Na karcie podpisuje się osoba, do której wpłynęło zgłoszenie i osoba zgłaszająca.
10. W przypadku, gdy zgłaszana przemoc zagraża życiu lub zdrowiu małoletniemu, osoba pozyskująca taką wiedzę, jest obowiązana w trybie pilnym zawiadomić Policję.

9. Wstępna ocena sytuacji osoby krzywdzonej

1. W każdym przypadku zgłoszenia krzywdzenia lub podejrzenia krzywdzenia dziecka/małoletniego, dyrektor szkoły/placówki powołuje Szkolny Zespół Interwencyjny do wstępnego zdiagnozowania sytuacji ofiary, w szczególności, tzw. czynniki ryzyka oraz dane świadczące o przemocy lub wykluczające ją: kto jest sprawcą krzywdzenia i w jakiej relacji pozostaje z dzieckiem, jak często i od jak dawna dziecko jest krzywdzone, informacje o zachowaniach pozostałych członków rodziny wobec dziecka, relacjach jakie ma dziecko z osobą rodzica niekrzywdzącego, o osobach wspierających je, informacje o innych czynnikach towarzyszących przemocy – np. uzależnieniu od alkoholu rodziców.
2. W skład Szkolnego Zespołu Interwencyjnego wchodzi: pedagog szkolny, wychowawca, pedagog specjalny, psycholog, pracownik zgłaszający podejrzenie stosowania przemocy.
3. Zaleca się, by Zespół przeprowadził rozmowę z osobą krzywdzoną i osobą zgłaszającą podejrzenie lub krzywdzenie dziecka/małoletniego, a także z rodzicem /opiekunem „niekrzywdzącym”.
4. Wstępną diagnozę przeprowadza się z wykorzystaniem karty obserwacji i diagnozy, będącej

załącznikiem 3, a w przypadku zaniedbania – kwestionariuszem diagnozującym oznaki zaniedbania – załącznik 5.

5. W przypadku uwiarygodnienia podejrzenia stosowania przemocy lub stwierdzenia jej stosowania, pedagog szkolny wszczyna procedurę „Niebieskie Karty”.
6. W przypadkach niewskazujących na wiarygodność zgłoszenia (pomówienie, konfabulacja, kłamstwo) – wychowawca klasy, pedagog szkolny i nauczyciele prowadzą wnikliwą obserwację małoletniego i w terminie 3 miesięcy od zgłoszenia ponownie w składzie, jak w pkt. 2 dokonują oceny sytuacji dziecka/małoletniego.

10. Schemat interwencji w przypadku podejrzenia krzywdzenia / zaniedbania dziecka przez opiekuna lub rodzica

Pracownik podejrzewający, że dziecko:

1. Doświadcza przemocy z uszczerbkiem na zdrowiu, wykorzystania seksualnego i zagrożone jest jego życie – zadbaj o bezpieczeństwo dziecka i odseparuj od sprawcy, zawiadom Policję
2. Doświadcza zaniedbania lub rodzic jest niewydolny wychowawczo – zadbaj o bezpieczeństwo dziecka, porozmawiaj z rodzicem, powiadom o możliwości wsparcia psychologicznego i materialnego, w przypadku braku współpracy rodzica powiadom właściwy ośrodek pomocy społecznej.
3. Doświadcza jednorazowo innej przemocy fizycznej (klapsy, popychanie, szturchanie), przemocy psychicznej (np. poniżanie, dyskryminacja, ośmieszanie) lub innych niepokojących zachowań (krzyk, niestosowne komentarze) – zadbaj o bezpieczeństwo dziecka, przeprowadź rozmowy z rodzicem podejrzanym o krzywdzenie, powiadom o możliwości wsparcia psychologicznego, w przypadku braku współpracy rodzica powiadom właściwy ośrodek pomocy społecznej.

11. Dzieci niepełnosprawnych oraz dzieci ze specjalnymi potrzebami edukacyjnymi.

Postępowanie nauczyciela wobec ucznia, który stał się ofiarą przemocy.

1. Pracownik podejrzewający, że dziecko jest ofiarą przemocy zawiadamia pedagoga szkolnego, pedagoga specjalnego, psychologa, wychowawcę i dyrektora szkoły, a także jeśli jest to przemoc ze strony rówieśnika informuje rodziców dziecka.
2. Następnie wybrany specjalista powinien zaprosić ucznia na rozmowę, zapewniając do niej odpowiednie warunki.
3. Specjalista po rozmowie tworzy notatkę służbową.
4. Jeśli istnieje potrzeba zawiadamia dyrektora szkoły o podejrzeniu popełnienia przestępstwa.
5. Specjalista wzywa do szkoły rodziców i przekazuje im informację, przeprowadza rozmowę w obecności wychowawcy klasy i dyrektora.
6. Dyrektor może postanowić o powołaniu grupy roboczej.
7. Do grupy roboczej może zostać powołany także rodzic dziecka.
8. Specjalista sporządza opis sytuacji szkolnej i rodzinnej na podstawie rozmów z rodzicami i wychowawcą, a także plan pomocy dziecku, który uwzględnia sposoby wsparcia dziecka i informacje o placówkach specjalistycznych.
9. Plan pomocy dziecku dodatkowo zawiera także: zobowiązanie do skonsultowania dziecka i rodziny z odpowiednimi specjalistami, ustala harmonogram kontaktów z osobami i instytucjami wspierającymi rodzinę w sytuacji przemocy.
10. Gdy rodzice odmawiają podjęcia działań dyrektor powinien podjąć interwencję prawną, a więc powiadomić odpowiednie instytucje – Policja, prokuratura, sąd rodzinny i nieletnich.

12. Uzasadnienie do uruchamiania procedury „Niebieskiej Karty”

Ustawa o przeciwdziałaniu przemocy domowej oraz rozporządzenie w sprawie procedury „Niebieskiej Karty” z jednej strony nakłada na pracowników oświaty obowiązek reagowania w każdej sytuacji podejrzenia przemocy wobec dziecka. Z drugiej zaś daje możliwość skutecznej interdyscyplinarnej współpracy na rzecz pomocy i ochrony dziecka i jego rodziny. Uruchamiając procedurę „Niebieskie Karty” pracownik oświaty otrzymuje możliwość udziału w grupie roboczej składającej się z przedstawicieli także innych służb. Są to: pracownik socjalny, policjant, przedstawiciel ochrony zdrowia, przedstawiciel komisji rozwiązywania problemów alkoholowych i opcjonalnie inni specjaliści, którzy znają sytuację rodzinną

dziecka, np. przedstawiciel organizacji pozarządowej, kurator. Uczestnictwo w grupie roboczej daje pracownikowi oświaty możliwość:

- wymiany informacji na temat dziecka i jego rodziny z innymi profesjonalistami,
- podziału zadań mających na celu diagnozę sytuacji w rodzinie, ochronę dziecka i monitorowanie jego sytuacji między przedstawiciele poszczególnych służb,
- podejmowania decyzji o ewentualnej interwencji prawnej wspólnie z innymi profesjonalistami w grupie roboczej,
- wzajemnego wsparcia w pracy z dzieckiem i jego rodziną.

13. Procedura „Niebieskiej Karty”

Cel procedury:

Celem niniejszej procedury jest wskazanie zasad postępowania nauczycieli i dyrektora placówki w przypadku stwierdzenia krzywdzenia dziecka lub uzasadnionego podejrzenia krzywdzenia.

Zakres procedury i ogólne zasady jej stosowania

1. Procedura postępowania „Niebieskiej Karty” obowiązuje wszystkich pracowników zatrudnionych w Szkole Podstawowej im. Jana Pawła II w Lnianie
2. Nadzór nad stosowaniem procedury sprawuje dyrektor szkoły/placówki.
3. Bezpośredni nadzór nad realizacją działań w sprawach krzywdzenia dzieci/małoletnich prowadzi wicedyrektor szkoły.
4. Dyrektor szkoły/placówki udziela wsparcia i pomocy osobom bezpośrednio zaangażowanym w proces pomocy ofierze przemocy domowej, w tym prawnej i organizacyjnej.
5. Koordynatorem pomocy dziecku krzywdzonemu jest pedagog szkolny. W sytuacji prowadzenia dużej liczby przypadków lub ich złożoności i wielu działań, dyrektor może zadanie koordynacji kolejnych powierzyć innej osobie, przy czym nadal pozostają one w ogólnym rejestrze prowadzonym przez pedagoga.
6. Zasadą udzielania pomocy dziecku krzywdzonemu przez placówkę jest interdyscyplinarna współpraca zespołowa ograniczona do osób pracujących z dzieckiem.
7. Druki i formularze „Niebieskiej Karty – A” i „Niebieskiej Karty – B” znajdują się w sekretariacie szkoły/placówki.
8. Rejestr wszczętych procedur „Niebieskiej Karty” prowadzi sekretariat szkoły, zgodnie z zasadami określonymi w Instrukcji Kancelaryjnej.
9. Wgląd w dokumentację wszczętych procedur posiadają wyłącznie osoby upoważnione imiennie przez dyrektora szkoły/placówki.
10. Upoważnione osoby do wglądu w dokumentację wszczętych procedur „Niebieskie Karty” są zobowiązane do złożenia oświadczenia o zachowaniu poufności informacji i danych osobowych umieszczonych w dokumentach załącznik 2.
11. Dokumentację związaną ze wszczętymi procedurami „Niebieskiej Karty” prowadzi i przechowuje pedagog szkolny.
12. Po zakończeniu sprawy, pedagog szkolny przekazuje teczkę z dokumentacją do sekretariatu szkoły.
13. Archiwizacja dokumentacji odbywa się na zasadach określonych w Instrukcji Archiwalnej.

Wszczęcie procedury „Niebieskiej Karty”

1. Wszczęcie procedury „Niebieskiej Karty” następuje z chwilą wypełnienia formularza Karty – „A” w przypadku powzięcia, w toku prowadzonych czynności służbowych lub zawodowych, podejrzenia stosowania przemocy wobec małoletnich/dzieci lub w wyniku zgłoszenia dokonanego przez członka rodziny lub przez osobę będącą świadkiem przemocy w rodzinie.

2. Do wszczęcia procedury „Niebieskiej Karty” nie jest wymagana zgoda osoby doznającej przemocy.
3. Do wszczęcia procedury „Niebieskiej Karty” nie jest wymagany uprzedni kontakt z osobą stosującą przemoc domową ani obecność tej osoby w czasie wypełniania kwestionariusza.
4. Pedagog szkolny lub inna osoba wszczynając procedurę „Niebieskie Karty” ma prawo wykorzystać informacje zawarte we wstępnej diagnozie oceny sytuacji małoletniego/dziecka – załącznik 3, a także przeprowadzić rozmowę z dzieckiem/małoletnim.
5. Rozmowę z osobą, co do której istnieje podejrzenie, że jest dotknięta przemocą w rodzinie, przeprowadza się w warunkach gwarantujących swobodę wypowiedzi i poszanowanie godności tej osoby oraz zapewniających jej bezpieczeństwo.
6. Czynności w ramach procedury "Niebieskiej Karty" przeprowadza się w obecności rodzica, opiekuna prawnego lub faktycznego. W sytuacji, gdy to rodzice, opiekun prawny lub faktyczny są podejrzani o stosowanie przemocy wobec dziecka, te czynności przeprowadza się w obecności pełnoletniej osoby najbliższej (w rozumieniu art. 115 § 11 kk) czyli np. dziadków, pradziadków oraz rodzeństwa (w miarę możliwości również w obecności psychologa).
7. Żaden z formularzy "Niebieskich Kart" nie wymaga podpisu osoby podejrzanej o doznawanie czy stosowanie przemocy domowej.
8. Po wypełnieniu karty – „A”, osoba dotknięta przemocą domową w rodzinie - rodzic, opiekun prawny lub faktyczny, osoba, która zgłosiła podejrzenie stosowania przemocy w rodzinie otrzymuje wypełniony formularz Karty – B.
9. Formularz „B” jest dokumentem dla osób pokrzywdzonych, zawierającym definicję przemocy, praw człowieka, informację o miejscach, gdzie można uzyskać pomoc.
10. Formularza „B” nie przekazuje się osobie podejrzanej o stosowanie przemocy domowej.
11. Wypełniony formularz – „Niebieska Karta – A” niezwłocznie, nie później niż w terminie 5 dni od wszczęcia procedury, przekazuje się do zespołu interdyscyplinarnego.
12. Osoba upoważniona do przekazania formularza jest pedagog szkolny. Pedagog zawiadamia dyrektora szkoły/placówki o podjętej decyzji i fakcie przekazania formularza do zespołu interdyscyplinarnego.
13. Wypełnienie formularza „A” nie zwalnia z obowiązku podjęcia działań interwencyjnych zapewniających bezpieczeństwo osobie doznającej przemocy.

Zalecenia do prowadzenia rozmowy z ofiarą przemocy domowej.

Celem rozmowy z dzieckiem jest zebranie informacji potwierdzających (bądź niepotwierdzających) jego krzywdzenie w rodzinie, określających charakter i okoliczności zdarzeń, rolę i zachowanie innych członków rodziny oraz zidentyfikowanie sprawcy. Nie wolno jednak zapomnieć, że celem spotkania jest również – a może przede wszystkim - udzielenie dziecku wsparcia. Sposób prowadzenia rozmowy z dzieckiem powinien oczywiście uwzględniać jego wiek i możliwości rozwojowe, ale również to czy dziecko samo ujawniło doświadczenie krzywdy domowej, czy też podejrzenie zrodziło się w oparciu o inne przesłanki np. informacje osób trzecich czy zaobserwowane u dziecka symptomy fizyczne i/lub behawioralne.

W pierwszym przypadku nauczyciel, pedagog, do którego zwróciło się dziecko musi pamiętać, że został uznany za tą osobę, u której można szukać wsparcia, której można zaufać.

W drugim, nieodzowne jest zadbanie o zdobycie tego zaufania. Można porozmawiać na wstępie z dzieckiem na tematy neutralne, ale dla niego istotne. Zapytać np. o zainteresowania, sukcesy, opinie na temat ważnych dla niego spraw.

Trzeba okazać werbalnie i niewerbalnie, że jest się zainteresowanym dzieckiem, jako osobą, że jest kimś ważnym dla rozmówcy.

Rozmowa musi być w miejscu bezpiecznym i cichym. Czas rozmowy jest czasem przeznaczonym tylko dla dziecka. Nie ma tu miejsca na odbieranie telefonów, wychodzenie na chwilę w „pilnych sprawach”, okazywanie zniecierpliwienia. Warto jeszcze raz podkreślić, dziecko musi widzieć i czuć, że teraz jest najważniejsze. Trzeba liczyć się z tym, że może być ono nieprzygotowane do zwierzeń, nieprzyjemnie zaskoczone sytuacją, może starać się ukryć fakt krzywdzenia przez rodziców szczególnie, gdy sprawa będzie się wiązać z przemocą seksualną.

W rozmowie mogą mu towarzyszyć:

- uczucie wstydu,
- lęk o przyszłość swoją i swojej rodziny,
- lęk przed obwinianiem go przez rodziców za kłopoty wynikające z ujawnienia sprawy,
- lęk przed zemstą sprawcy przemocy,
- brak znajomości odpowiedniego słownictwa (szczególnie, gdy rozmowa będzie dotyczyć przemocy o podłożu seksualnym).

Mogą również ujawniać się mechanizmy obronne pozwalające dziecku radzić sobie z traumą.

Mechanizmy chroniące go przed bólem, cierpieniem i samotnością i pozwalające zachować mimo wszystko wiarę i przywiązanie do rodziców, ale utrudniające szczerą rozmowę. Są to:

- tłumienie - świadome unikanie bolesnych wspomnień lub uczuć,
- wyparcie - usuwanie i niedopuszczanie do świadomości wspomnień, które przywołują bolesne skojarzenia,
- zaprzeczenie - wmawianie sobie, że zdarzenie, którego doświadczyło lub którego było świadkiem wcale nie miało miejsca („to się naprawdę nie zdarzyło”),
- minimalizacja - minimalizowanie znaczenia doznawanej krzywdy na zasadzie: „gorsze rzeczy się zdarzają”,
- racjonalizacja - znajdowanie takiego wytłumaczenia dla zachowania osoby, która stosuje przemoc, aby zwolnić ją z odpowiedzialności za krzywdzenie.

Nauczyciel, pedagog będzie musiał poradzić sobie z własnymi negatywnymi emocjami: lękiem, złością, poczuciem bezradności. Z obawą przed dodatkowym skrzywdzeniem dziecka podczas rozmowy i przed mieszaniem się w „nie swoje sprawy”.

**Pierwszy krok w rozmowie, to nawiązanie dobrego kontaktu z dzieckiem.
Jeżeli to się uda można delikatnie przejść do zadawania mu**

Trzeba dziecko/małoletniego w tym momencie rozmowy zapewnić, że ma prawo czegoś nie wiedzieć, nie rozumieć pytania lub nie chcieć na nie odpowiedzieć. Taka informacja wzmocni jego poczucie bezpieczeństwa i zmniejszy prawdopodobieństwo, że starając się spełnić oczekiwania rozmówcy będzie mówiło nieprawdę.

Oczywiście zasadą jest używanie w rozmowie z dzieckiem prostego, zrozumiałego języka (zdania pojedyncze, bez podwójnych przeczeń, trudnych wyrazów itd.). Stawiane pytania powinny mieć otwarty charakter, umożliwiający dziecku opowiedzenie własnymi słowami o tym co mu się przytrafiło. Pytania takie mogą zaczynać się od wyrażen:

- czy możesz powiedzieć coś więcej na ten temat?
- czy chciałbyś jeszcze coś dodać?
- czy mógłbyś mi o tym opowiedzieć?
- wyjaśnij mi to dokładnie, chciałbym lepiej zrozumieć

Nie można zadawać pytań sugerujących. Powinno się także unikać pytań zaczynających się od słów: dlaczego? po co? mogących wywołać w dziecku poczucie winy. Podczas swojej wypowiedzi dziecko cały czas powinno mieć świadomość, że jest uważnie słuchane. Nauczyciel, pedagog powinien używać świadczących o tym sygnałów. Mogą mieć one charakter niewerbalny (gesty, mimika) jak również werbalny. Sygnały werbalne to między innymi: zwroty parazytykcyjne (np. uhm, aha, no tak), parafrazowanie i odzwierciedlanie. Parafrazowanie można wykorzystać, gdy w rozmowie nastąpi naturalna przerwa, gdy dziecko nagle zamilknie lub zawiesi głos na końcu zdania i da do zrozumienia, że czeka na jakąś reakcję. Istotą parafrazowania jest powtórzenie własnymi słowami tego, co powiedziało dziecko. Można je zacząć od słów: o ile dobrze Cię zrozumiałem... chcesz przez to powiedzieć, że... próbuję zrozumieć, to znaczy, że... czy mam rację myśląc, że... Odzwierciedlanie to nazywanie odczuć rozmówcy podkreślające

zrozumienie przekazów tak werbalnych jak i pozawerbalnych. Może zacząć się zwrotami: widzę, że jest Ci smutno... wygląda na to, że bardzo Cię niepokoi....

Dodatkowe wskazówki, którymi warto się kierować rozmawiając z dzieckiem co do którego istnieje podejrzenie, że jest krzywdzone w rodzinie:

- Trzeba zachować spokój.
- Nie można okazywać złości, szokowania czy zakłopotania tym co dziecko mówi.
- Trzeba też powstrzymać się od wypowiadania negatywnych sądów o „agresorze”.
- Nauczyciel, pedagog nie jest śledczym. W rozmowie, którą prowadzi nie chodzi o zbieranie dowodów, ustalanie szczegółów i niepodważalnych faktów. Jeżeli sprawa okaże się poważna ustali je sędzia i psycholog specjalista.
- Trzeba starać się oszczędzić dziecku traumy związanej z koniecznością kilkukrotnego powtarzania bolesnych szczegółów.
- Należy pozwolić dziecku ujawnić to, na co jest gotowe.
- Nie wolno pospieszać dziecka, trzeba dostosować się do jego tempa relacjonowania wydarzeń.
- Należy je upewnić, że dobrze robi ujawniając krzywdy, których doznało, pochwalić je za to, zapewnić, że to co się stało nie jest jego winą, że nie ponosi również odpowiedzialności za to, że nie powiedziało o tym, co mu się przydarzyło od razu.
- Należy przejawiać zaufanie i wiarę w to, co mówi i przyjmować to bez osądzania.
- Nie należy dramatyzować, tworzyć atmosfery sensacji, wyjątkowości wydarzeń, ale jednocześnie nie należy udawać przed dzieckiem, że wszystko jest w porządku.
- Dziecko powinno odczuć, że to o czym opowiada nie powinno mieć miejsca.
- Nie wolno zaprzeczać lub bagatelizować jego uczuć.
- Trzeba w tych uczuciach mu towarzyszyć. Wyrazić wprost, że się je widzi i rozumie. Nie mają w tym momencie większego sensu stwierdzenia typu wszystko będzie dobrze, nie płacz, nie przejmuj się. Można jednak starać się mu wytłumaczyć, że są dzieci mające podobne problemy, z którymi czują się tak samo, że różne trudności, które przeżywa, np. ból fizyczny, koszmary nocne, złe samopoczucie itp., miną.
- Nie można obiecywać dziecku zachowania rozmowy w tajemnicy. Spełnienie obietnicy uniemożliwiłoby podjęcie jakiegokolwiek interwencji
- Nie można składać innych pochopnych obietnic. Nie ma pewności, jak dalej potoczą się losy dziecka. Nie wiadomo czy sprawca od razu zostanie odizolowany od niego, jak zareaguje jego rodzina, czy nikt inny już go nie skrzywdzi.
- Na koniec spotkania trzeba wyraźnie powiedzieć dziecku, że mu się wierzy i poinformować je, co dalej będzie się działo, z kim będą przeprowadzone rozmowy, aby spróbować mu pomóc.
- Rozmowę trzeba spróbować zakończyć jakąś pozytywną uwagą.

Załączniki do "Standardów ochrony małoletnich"

1. Wzór Karty zgłoszenia krzywdzenia dziecka/małoletniego – załącznik 1
2. Wzór oświadczenia o poufności informacji powziętych w procesie postępowania w sprawie krzywdzenia dzieci/małoletnich – załącznik 2

Załączniki do procedury „Niebieskiej Karty”

1. Arkusz diagnostyczny oceny ryzyka stosowania przemocy wobec dzieci/małoletnich – załącznik 3
2. Algorytm postępowania w przypadku podejrzenia przemocy domowej wobec dziecka/małoletniego – załącznik 4
3. Kwestionariusz diagnostyczny do oszacowania zaniedbania dziecka / małoletniego – załącznik 5
4. Wzór formularz „Niebieskiej Karty – „A” – załącznik 6
5. Wzór formularza „Niebieskiej Karty – B” - załącznik 7

KARTA ZGŁOSZENIA PODEJRZENIA KRZYWDZENIA LUB KRZYWDZENIA DZIECKA

Dotyczy dziecka:		
Osoba zgłaszająca:	Imię i nazwisko:	
	Dane do kontaktu:	
	Stopień pokrewieństwa:	
	Źródło wiedzy lub informacji o przemocy:	
Data zgłoszenia:		
Forma zgłoszenia:	Pisemna, bezpośrednio, listownie, drogą listowną [niepotrzebne skreślić]	
Fakty wskazujące nastosowaną przemoc podane przez osobę zgłaszającą:		
Inne informacje o dziecku, rodzinie,		
Wskazanie potencjalnej osobystosującej przemoc		
Podpis osoby zgłaszającej:	Podpis osoby przyjmującej zgłoszenie:	

Data:

**OŚWIADCZENIE O ZACHOWANIU POUFNOŚCI INFORMACJI POWZIĘTYCH W PROCESIE
POSTĘPOWANIA W SPRAWIE KRZYWDZENIA DZIECKA/MĄŁOLETNIĘGO ORAZ
PRZETWARZANYCH DANYCH OSOBOWYCH**

1. Oświadczam, że:

- 1) zapoznano mnie z przepisami dotyczącymi ochrony danych osobowych, a w szczególności z treścią ogólnego Rozporządzenia o ochronie danych UE z dnia 27 kwietnia 2016 r. oraz Ustawy o Ochronie Danych Osobowych;
- 2) zapoznano mnie ze „Standardami Ochrony Małoletnich”, wdrożonych w Szkole w
- 3) zachowam poufność informacji i danych, które uzyskałam/em przy realizacji zadań związanych z przeciwdziałaniem przemocy domowej oraz że znane mi są przepisy o odpowiedzialności karnej za udostępnienie danych osobowych lub umożliwienie do nich dostępu osobom nieupoważnionym.

2. Zobowiązuję się do:

- 1) przetwarzania danych osobowych wyłącznie w zakresie i celu przewidzianym w powierzonych przez Administratora obowiązkach;
- 2) nieujawniania danych zawartych w zbiorach danych, do których uzyskałam (am) dostęp za upoważnieniem administratora danych;
- 3) nieujawniania sposobów zabezpieczeń danych osobowych przetwarzanych w szkole;
- 4) wykonywania operacji przetwarzania danych, zgodnie z Regulaminem Ochrony Danych Osobowych;
- 5) zabezpieczenia tych danych przed dostępem osób nieupoważnionych;
- 6) ochrony danych osobowych przed przypadkowym lub niezgodnym z prawem zniszczeniem, utratą, modyfikacją danych osobowych, nieuprawnionym ujawnieniem danych osobowych, nieuprawnionym dostępem do danych osobowych oraz przetwarzaniem;
- 7) zgłaszania incydentów naruszenia zasad ochrony danych osobowych Inspektorowi Ochrony Danych Osobowych lub bezpośrednio przełożonemu.

Przyjmuję do wiadomości, iż postępowanie sprzeczne z powyższymi zobowiązaniami może być uznane przez Administratora za naruszenie przepisów Ustawy o Ochronie Danych osobowych oraz Rozporządzenia o ochronie danych UE z dnia 27 kwietnia 2016 r.

.....
(miejscowość, data)

.....
(czytelny podpis pracownika)

ARKUSZ DIAGNOSTYCZNY OCENY RYZYKA STOSOWANIA PRZEMOCY DOMOWEJ WOBEC DZIECKA/MAŁOLETNIEGO

LISTA A

INFORMACJA OD DZIECKA LUB OSOBY, KTÓRA BYŁA BEZPOŚREDNIM ŚWIADKIEM PRZEMOCY

- Ktoś w domu bije dziecko, popycha, szarpie, potrząsa, przytrzymuje, rzuca w nie przedmiotem, itp.
- Ktoś w domu używa wobec dziecka wulgarnych słów, obraża, poniża, straszy, szantażuje, izoluje w sposób ciągły i nieuzasadniony od kontaktu z innymi osobami, np. z rodziny lub z rówieśnikami, itp.
- Opiekunowie nie zaspokajają podstawowych potrzeb dziecka, takich jak: przynależności, bezpieczeństwa, pożywienia, snu, leczenia, rozwoju poznawczego, emocjonalnego, społecznego, pomimo wcześniejszej pracy z opiekunami w tym zakresie.
- Ktoś w domu narusza sferę seksualną dziecka, tj.: dotyka intymnych części ciała, namawia na dotykanie intymnych części ciała osoby dorosłej, zmusza do kontaktu seksualnego, podejmuje kontakty seksualne z inną osobą w obecności dziecka, prezentuje pornografię lub zmusza do tworzenia treści pornograficznych z udziałem dziecka, itp.
- Dziecko ma ślady przemocy fizycznej lub zaniedbania (opis A.10. i A.11.).
- Dziecko mówi, że boi się wrócić do domu ze względu na zagrożenie przemocą w rodzinie (wobec siebie lub innych członków rodziny).
- Dziecko mówi, że chce odebrać sobie życie ze względu na zagrożenie przemocą w rodzinie.
- Dziecko jest świadkiem przemocy w rodzinie (wobec rodzica, rodzeństwa lub innej osoby mieszkającej w jego domu).

OBSERWACJA PRACOWNIKA SZKOŁY LUB PLACÓWKI DOTYCZĄCA RODZICA:

- Rodzic zachował się agresywnie (słownie lub fizycznie) wobec dziecka na terenie placówki oświatowej lub w miejscu publicznym, np. popchnął, szarpnął, uderzył, poniżył, itp. -----

OBSERWACJA PRACOWNIKA SZKOŁY LUB PLACÓWKI OŚWIATOWEJ DOTYCZĄCA DZIECKA:

- Dziecko ma widoczne ślady przemocy fizycznej, np.: uszkodzenia ciała, siniaki, zadrapania, obrzęki, oparzenia, obrażenia ciała świeże i/lub w różnych stadiach gojenia się, rany na ciele, itp. -----
- Dziecko ma widoczne ślady zaniedbania, np.: brak dbałości o higienę ciała, nieadekwatność ubioru do pory roku, wieku, itp. Występują zaburzenia, opóźnienia rozwojowe, problemy emocjonalne, niepełnosprawność, a dziecko nie otrzymuje potrzebnej pomocy, np.: opieki lekarskiej, zabiegów medycznych, terapii, wsparcia, itp. Sytuacja ta występuje pomimo i/lub wsparcia emocjonalnego ze strony rodziców lub innych osób z rodziny.-----

³ Źródło: [Kwestionariusze oceny ryzyka występowania przemocy w rodzinie oraz algorytmy postępowania dla oświaty » Ogólnopolskie Pogotowie dla Ofiar Przemocy w Rodzinie "Niebieska Linia"](#);

LISTA B

OBSERWACJA PRACOWNIKA SZKOŁY LUB PLACÓWKI OŚWIATOWEJ DOTYCZĄCA DZIECKA:

- Dziecko odtwarza doświadczaną przemoc – w relacjach rówieśniczych (lub zabawie), identyfikuje się z rolą ofiary i/lub sprawcy. -----
- Dziecko reaguje nieadekwatnie do sytuacji powstałej w placówce, np.: lękiem, izolacją, autoagresją, agresją itp. -----
- Dziecko zachowuje się autodestrukcyjnie, np.: bije, szczypie się, nacina sobie skórę, itp. lub występują zachowania ryzykowne dziecka, np.: ucieczki z domu, używanie substancji zmieniających świadomość, ryzykowne kontakty, itp. -----
- Dziecko boi się powrotu do domu i/lub reaguje lękiem lub innymi trudnymi emocjami na kontakt z rodzicem/rodzicami i/lub na sytuację powrotu do domu. -----
- Dziecko często opuszcza zajęcia (dotyczy dzieci objętych obowiązkiem szkolnym) lub bez uzasadnionego powodu jest nieobecne bezpośrednio po rozmowach z rodzicami lub działaniach interwencyjnych placówki. -----

INFORMACJE DOTYCZĄCE RODZICÓW:

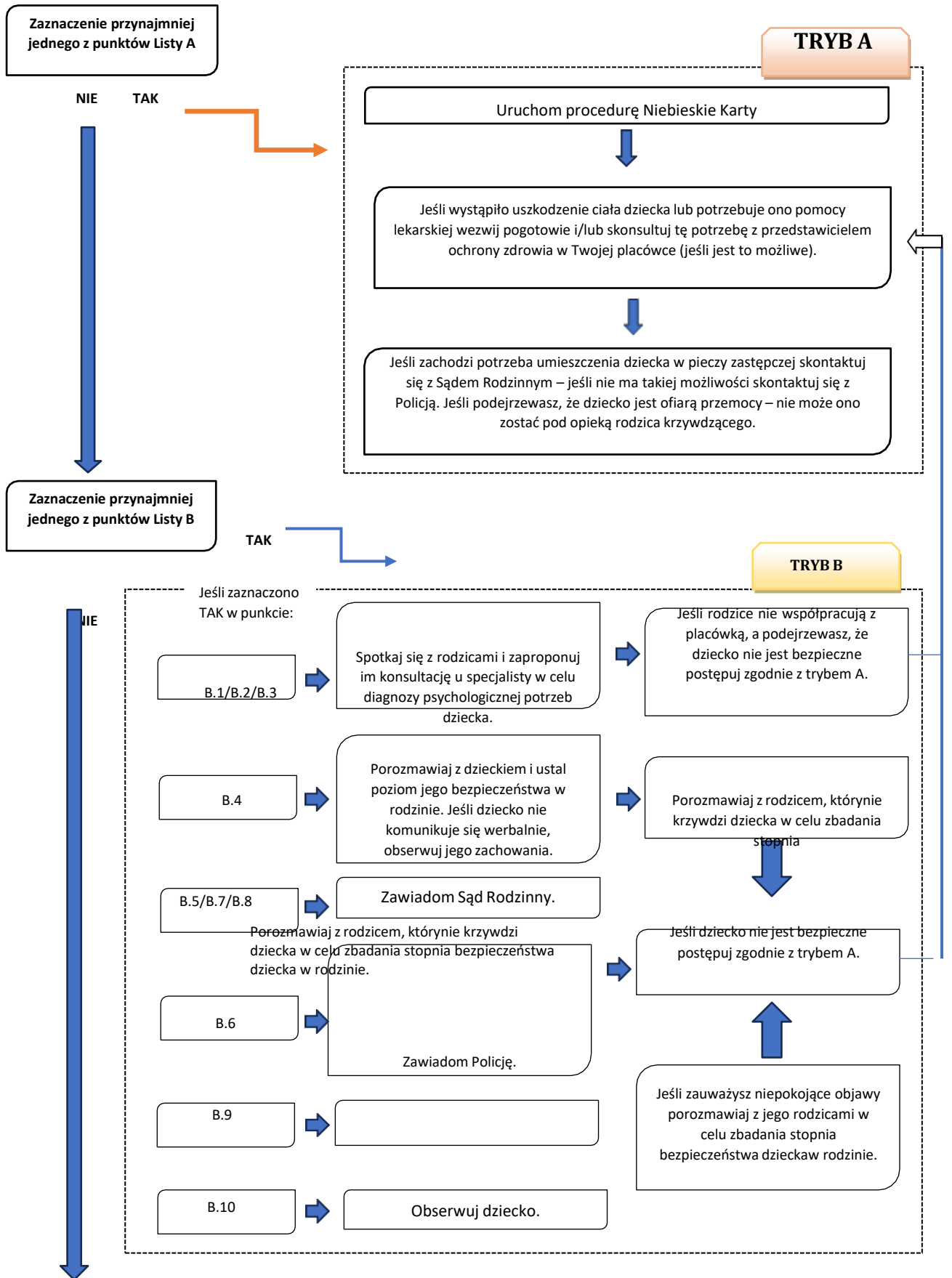
- Postawa i zachowanie rodziców zagraża dobru, rozwojowi i bezpieczeństwu dziecka.-----
- Rodzice nie współpracują z placówką przy udzielaniu wsparcia dziecku. -----
- Dziecko rozdzielone z rodzicami na skutek emigracji lub innej sytuacji losowej, pozostające bez opieki osoby dorosłej. -----
- Na terenie placówki rodzic jest pod wpływem środków zmieniających świadomość, np. alkoholu, narkotyków itp. -----
- Którękolwiek dziecko z rodziny z powodu przemocy lub zaniedbania wymagało umieszczenia w pieczy zastępczej. -----

LISTA C

OBSERWACJA PRACOWNIKA SZKOŁY LUB PLACÓWKI OŚWIATOWEJ LUB INFORMACJA OD OSÓB BĘDĄCYCH W KONTAKCIE Z DZIECKIEM I RODZICAMI:

- C.1.** Karalność rodzica za przemoc lub przemoc w rodzinie. -----
- Wcześniejsze podejrzenie dotyczące przemocy wobec dziecka lub przemocy w rodzinie albo obecne podejrzenie przemocy w rodzinie dziecka.-----
- Rodzic nadużywający środków zmieniających świadomość – np.: alkoholu, narkotyków, leków, itp.
- Poważne problemy zdrowotne, emocjonalne, choroba psychiczna wśród osób zamieszkujących z dzieckiem.-----
- Rozwód, separacja rodziców, konflikt w rodzinie lub inna sytuacja kryzysowa. -----
- Dziecko o szczególnych wymaganiach wychowawczych, edukacyjnych i występuje 1 lub więcej spośród: problemy emocjonalne, problemy społeczne, zaburzenie rozwojowe, niepełnosprawność. -----
- Niskie kompetencje wychowawcze rodziców, niewydolność wychowawcza lub brak zainteresowania rodziców rozwojem dziecka. -----
- C.8.** Matka i/lub ojciec byli poniżej 18 r.ż. w chwili narodzin dziecka. -----
- C.9.** Ubóstwo i wynikające z tego stanu problemy rodziców

ALGORYTM POSTĘPOWANIA W PRZYPADKU PODEJRZENIA PRZEMOCY DOMOWEJ WOBEC DZIECKA/MĄŁOLETNIEGO



Zaznaczenie
przynajmniej
trzech z punktów Listy



NIE TAK



TRYB C

Porozmawiaj z dzieckiem i ustal poziom jego bezpieczeństwa w rodzinie. Jeśli dziecko się nie komunikuje werbalnie, obserwuj jego zachowania,



Porozmawiaj z rodzicami na temat problemów wychowawczych, zbadaj stopień bezpieczeństwa dziecka w rodzinie. Jeśli nie masz informacji od dziecka na temat stopnia jego bezpieczeństwa (ze względu na wiek, rozwój, stan dziecka) przełącz rodzicom informację na temat swojego niepokoju, ustal sposób weryfikacji stopnia bezpieczeństwa dziecka.



Monitoruj sytuację dziecka. Po 1, 2 i 3 miesiącach powtórz

Poinformuj pracownika placówki (wychowawca, pedagog szkolny), do której przechodzi dziecko, o swoich obserwacjach.

Zakończ
działanie

Dostosuj sposób rozmowy do wieku i możliwości dziecka! Podczas interwencji, rozmów, wspieraj dziecko w kontakcie z pracownikami służb i instytucji!

KWESTIONARIUSZ DIAGNOSTYCZNY DO OSZACOWANIA ZANIEDBANIA

L.p.	Symptomy wskazujące na zaniedbanie (forma przemocy)	tak	nie
1.	Nieadekwatne ubranie do pory roku lub pogody		
2.	Niedowaga, niedożywienie, zmęczenie, podkrążone oczy		
3.	Brudna odzież		
4.	Brudne ciało		
5.	Nieprzyjemny zapach (insekty)		
6.	Brak podręczników i przyborów szkolnych		
7.	Kradzieże jedzenia lub innych przedmiotów		
8.	Przebywanie poza domem w późnych godzinach		
9.	Bardzo częste przebywanie poza domem niezależnie od pory roku		
10.	Ma dorosłych „kolegów”		
11.	Nie ma kolegów wśród rówieśników		
12.	Z trudem nawiązuje relacje		
13.	Izoluje się od rówieśników		
14.	Bije się po głowie/twarzy lub wrywa sobie włosy		
15.	Często ma ślady zadrapań/siniaków		
16.	Często odnosi obrażenia (skręcenia, złamania, skaleczenia)		
17.	Bije innych		
18.	Zawiera przyjaźnie, potem reaguje wrogością		
19.	Gwałtownie uchyla się przed dotykiem		
20.	Moczy się		
21.	Boi się przebywać w zamkniętych pomieszczeniach		
22.	Boi się ciemności		
23.	Unika zajęć wychowania fizycznego		
24.	Unika sytuacji leżakowania w przedszkolu		
25.	Nie bierze udziału w wycieczkach		
26.	Podejmuje zachowania autodestrukcyjne wobec siebie, zwierząt		
27.	Miewa nagłe zmiany nastroju – od euforii do agresji		
28.	Prezentuje natrętne, narzucające się zachowania		
29.	Nie odwzajemnia emocji		
30.	Odrzuca próby nawiązania bliskości		
31.	Ma wybuchy wściekłości		
32.	Nadmiernie skraca dystans fizyczny		
33.	Demonstruje zachowania seksualne		
34.	Nie docenia własnych osiągnięć		
35.	Ma koszmary nocne		
36.	Ma problemy szkolne		
37.	Inne.....		
Uwaga! Informacje zachowania należy analizować biorąc pod uwagę całość informacji o rodzinie. Pojedynczych zachowań z listy nie można traktować jako jednoznacznie wskazujących na zaniedbanie			

.....

 miejscowość, data)

.....
 nazwa i adres podmiotu, w którym
 jest zatrudniona osoba wypełniająca formularz
 „Niebieska Karta – A”

WZÓR
 „NIEBIESKA KARTA –A”

W związku z powzięciem uzasadnionego podejrzenia stosowania przemocy domowej lub w wyniku zgłoszenia przez świadka przemocy domowej ustala się, co następuje:

I. DANE OSOBY/OSÓB DOZNAJĄCYCH PRZEMOCY DOMOWEJ

Dane	Osoba 1 doznająca przemocy domowej	Osoba 2 doznająca przemocy domowej	Osoba 3 doznająca przemocy domowej
Małoletni (Tak/Nie)1)			
Imię i nazwisko			
Imiona rodziców			
Wiek			
PESEL2)			
Nazwa i adres miejsca pracy/ nazwa i adres placówki oświatowej do której uczęszcza małoletni			
Adres miejsca zamieszkania:			
Kod pocztowy			
Miejscowość			
Gmina			
Województwo			
Ulica			
Nr domu / nr lokalu			
Telefon lub adres e-mail			

Adres miejsca pobytu (jeśli jest inny niż adres zamieszkania):

Kod pocztowy			
Miejscowość			

Gmina			
Województwo			
Ulica			
Nr domu / nr lokalu			
<i>Stosunek pokrewieństwa, powinowactwa lub rodzaj relacji z osobą stosującą przemoc domową (żona, była żona, partner, były partner, córka, pasierb, matka, teść) 1)</i>			

Uwaga! W przypadku większej niż 3 liczby osób doznających przemocy dołącz kolejną kartę zawierającą Tabelę I

II. LICZBA MAŁOLETNICH W ŚRODOWISKU DOMOWYM, W KTÓRYM PODEJRZEWA SIĘ STOSOWANIE PRZEMOCY DOMOWEJ

III. DANE OSOBY/OSÓB STOSUJĄCYCH PRZEMOC DOMOWĄ

Dane	Osoba 1 stosująca przemoc domową	Osoba 2 stosująca przemoc domową
Imię i nazwisko		
Imiona rodziców		
Wiek		
PESEL2)		
<i>Adres miejsca zamieszkania:</i>		
Kod pocztowy		
Miejscowość		
Gmina		
Województwo		
Ulica		
Nr domu/nr lokalu		
Telefon lub adres e-mail		
<i>Adres miejsca pobytu (jeżeli jest inny niż adres miejsca zamieszkania):</i>		
Kod pocztowy		
Miejscowość		
Gmina		
Województwo		

Ulica		
Nr domu/nr lokalu		
Sytuacja zawodowa, w tym nazwa i adres miejsca pracy		
<i>Stosunek pokrewieństwa, powinowactwa lub rodzaj relacji z osobą doznającą przemocy domowej: (np. żona, była żona, partner, były partner, córka, pasierb, matka, teść)1)</i>		

IV. CZY OSOBA STOSUJĄCA PRZEMOC DOMOWĄ ZACHOWYWAŁA SIĘ W NASTĘPUJĄCY SPOSÓB (zaznacz w odpowiednim miejscu znak X):

Osoby/formy przemocy domowej	Osoba 1 stosująca przemoc			Osoba 2 stosująca przemoc		
	wobec Osoby 1 doznającej przemocy	wobec Osoby 2 doznającej przemocy	wobec Osoby 3 doznającej przemocy	wobec Osoby 1 doznającej przemocy	wobec Osoby 2 doznającej przemocy	wobec Osoby 3 doznającej przemocy
Przemoc fizyczna ³⁾ <i>bicie, szarpanie, kopanie, duszenie, popychanie, obezwładnianie i inne (wymień jakie)</i>						
Przemoc psychiczna ³⁾ <i>izolowanie, wyzywanie, ośmieszanie, grożenie, krytykowanie, poniżanie i inne (wymień jakie)</i>						
Przemoc seksualna ³⁾ <i>zmuszanie do obcowania płciowego, innych czynności seksualnych i inne (wymień jakie)</i>						
Przemoc ekonomiczna ³⁾ <i>niełożenie na utrzymanie osób, wobec których istnieje taki obowiązek, niezaspokajanie potrzeb materialnych, niszczenie rzeczy osobistych, demolowanie mieszkania, wynoszenie sprzętów domowych oraz ich sprzedawanie i inne (wymień jakie)</i>						

<p>Przemoc za pomocą środków komunikacji elektronicznej³) <i>wyzywanie, straszenie, poniżanie osoby w Internecie lub przy użyciu telefonu, robienie jej zdjęcia lub rejestrowanie filmów bez jej zgody, publikowanie w Internecie lub rozsyłanie telefonem zdjęć, filmów lub tekstów, które ją obrażają lub ośmieszają, i inne (wymień jakie)</i></p>						
<p>Inne³) <i>zaniedbanie, niezaspokojenie podstawowych potrzeb biologicznych, psychicznych i innych, niszczenie rzeczy osobistych, demolowanie mieszkania, wynoszenie sprzętów domowych i ich sprzedawanie, pozostawianie bez opieki osoby, która z powodu choroby, niepełnosprawności lub wieku nie może samodzielnie zaspokoić swoich potrzeb, zmuszanie do picia alkoholu, zmuszanie do zażywania środków odurzających, substancji psychotropowych lub leków i inne (wymień jakie)</i></p>						

V. CZY OSOBA DOZNAJĄCA PRZEMOCY DOMOWEJ ODNIOSŁA USZKODZENIA CIAŁA? (TAK/NIE)¹⁾

Osoba 1 doznająca przemocy	Osoba 2 doznająca przemocy	Osoba 3 doznająca przemocy

Uwaga! W przypadku większej niż 3 liczby osób doznających przemocy dołącz kolejną kartę zawierającą Tabelę V

VI. CZY W ŚRODOWISKU DOMOWYM BYŁA W PRZESZŁOŚCI REALIZOWANA PROCEDURA „NIEBIESKIE KARTY”?

tak (kiedy?gdzie?)

nie

nie ustalono

VII. CZY W ŚRODOWISKU DOMOWYM AKTUALNIE JEST REALIZOWANA PROCEDURA „NIEBIESKIE KARTY”?

tak nie nie ustalono

VIII. CZY OSOBA STOSUJĄCA PRZEMOC DOMOWĄ POSIADA

BRONŃ PALNĄ? tak nie nie ustalono

IX. CZY OSOBA DOZNAJĄCA PRZEMOCY DOMOWEJ CZUJE SIĘ BEZPIECZNIE? (TAK/NIE)¹⁾

Osoba 1 doznająca przemocy	Osoba 2 doznająca przemocy	Osoba 3 doznająca przemocy

Uwaga! W przypadku większej niż 3 liczby osób doznających przemocy dołącz kolejną kartę zawierającą Tabelę IX

X. ŚWIADKOWIE STOSOWANIA PRZEMOCY

DOMOWEJ ustalono - wypełnij tabelę nie ustalono

Dane	Świadek 1	Świadek 2	Świadek 3
Imię i nazwisko			
Wiek			
<i>Adres miejsca zamieszkania:</i>			
Kod pocztowy			
Miejscowość			
Gmina			
Województwo			
Ulica			
Nr domu/nr lokalu			
Telefon lub adres e- mail			
<i>Stosunek świadka do osób, wobec których są podejmowane działania w ramach procedury „Niebieskie Karty” (np. członek rodziny, osoba obca)1)</i>			

XI. DZIAŁANIA INTERWENCYJNE PODJĘTE WOBEC OSOBY STOSUJĄCEJ PRZEMOC DOMOWĄ (zaznacz w odpowiednim miejscu znak X):

Działanie		Osoba 1 stosująca przemoc	Osoba 2 stosująca przemoc
Badanie na zawartość alkoholu (wynik)			
Doprowadzenie do wytrzeźwienia			
Doprowadzenie do policyjnego pomieszczenia dla osób zatrzymanych	na podstawie art. 15a ustawy z dnia 6 kwietnia 1990 r. o Policji (Dz. U. z 2023 r. poz. 171, z późn. zm.)		
	na podstawie art. 244 ustawy z dnia 6 czerwca 1997 r. - Kodeks postępowania karnego (Dz. U. z 2022 r. poz. 1375, z późn. zm.)		
Zatrzymanie w izbie zatrzymań jednostki organizacyjnej Żandarmerii Wojskowej			
Powiadomienie organów ścigania			
Wydanie nakazu natychmiastowego opuszczenia wspólnie zajmowanego mieszkania i jego bezpośredniego otoczenia			
Wydanie zakazu zbliżania się do wspólnie zajmowanego mieszkania i jego bezpośredniego otoczenia			
Zakaz zbliżania się osoby stosującej przemoc domową do osoby dotkniętej taką przemocą na określonej w metrach odległość			
Zakaz kontaktowania się z osobą dotkniętą przemocą domową			
Zakaz wstępu i przebywania osoby stosującej przemoc na terenie szkoły, placówki oświatowej, opiekuńczej i artystycznej, do których uczęszcza osoba dotknięta przemocą domową			
Zakaz wstępu i przebywania osoby stosującej przemoc w miejscach pracy osoby doznającej przemocy domowej			
Zawiadomienie komórki organizacyjnej Policji, właściwej w sprawach wydawania pozwolenia na broń, o wszczęciu procedury „Niebieskie Karty”			
Odebranie broni palnej, amunicji oraz dokumentów potwierdzających legalność posiadania broni			
Poinformowanie o prawnokarnych konsekwencjach stosowania przemocy domowej			
Inne (wymień jakie?)			

XII. DZIAŁANIA INTERWENCYJNE PODJĘTE WOBEC OSOBY DOZNAJĄCEJ PRZEMOCY DOMOWEJ

(zaznacz w odpowiednim miejscu znak X):

Działanie	Osoba 1 doznaj ąca przemo cy	Osoba 2 doznaj ąca przemo cy	Osoba 3 doznaj ąca przemo cy

Udzielono pomocy ambulatoryjnej			
Przyjęto na leczenie szpitalne			
Wydano zaświadczenie o przyczynach i rodzaju uszkodzeń ciała			
Zapewniono schronienie w placówce całodobowej			
Zabezpieczono małoletniego w sytuacji zagrożenia zdrowia lub życia			
Powiadomiono sąd rodzinny o sytuacji małoletniego			
Przekazanie formularza „Niebieska Karta – B”			
Inne (wymień jakie?)			

XIII. DODATKOWE INFORMACJE

XIV. WSZCZĘCIE PROCEDURY „NIEBIESKIE KARTY” NASTĄPIŁO PRZEZ (zaznacz w odpowiednim miejscu znak X):

Pracownika socjalnego jednostki organizacyjnej pomocy społecznej	
Funkcjonariusza Policji	
Żołnierza Żandarmerii Wojskowej	
Pracownika socjalnego specjalistycznego ośrodka wsparcia dla osób doznających przemocy domowej	
Asystenta rodziny	
Nauczyciela	
Osobę wykonującą zawód medyczny, w tym lekarza, pielęgniarkę, położną lub ratownika medycznego	
Przedstawiciela gminnej komisji rozwiązywania problemów alkoholowych	

Pedagoga, psychologa lub terapeuty, będących przedstawicielami podmiotów, o których mowa w art. 9a ust. 3 ustawy z dnia 29 lipca 2005 r. o przeciwdziałaniu przemocy domowej	
--	--

.....
imię i nazwisko oraz czytelny podpis osoby wypełniającej
formularz „Niebieska Karta – A”

.....
.....
(data wpływu formularza, podpis członka Zespołu
Interdyscyplinarnego)

- 1) wpisać właściwe
- 2) numer PESEL wpisuje się, o ile danej osobie numer taki został nadany. W przypadku braku numeru PESEL jest konieczne podanie innych danych identyfikujących osobę
- 3) podkreślić rodzaje zachowań

WZÓR
„NIEBIESKA KARTA – B”

INFORMACJA DLA OSÓB DOZNAJĄCYCH PRZEMOCY DOMOWEJ

Co to jest procedura „Niebieskie Karty”?

Są to różne działania podejmowane w sytuacji podejrzenia lub stwierdzenia stosowania przemocy domowej na podstawie przepisów ustawy o przeciwdziałaniu przemocy domowej. Celem procedury

„Niebieskie Karty” jest zatrzymanie przemocy domowej i udzielenie pomocy i wsparcia Tobie i Twoim najbliższymi. Na skutek wszczęcia procedury „Niebieskie Karty” informacja dotycząca Twojej sytuacji zostanie przekazana do grupy diagnostyczno-pomocowej. Więcej informacji na temat dalszych działań uzyskasz podczas spotkania z członkami tej grupy, na które zostaniesz zaproszona/(y). W trakcie procedury członkowie grupy będą kontaktować się także z osobą, która przemoc stosuje.

Co to jest przemoc domowa?

Przemoc domowa to jednorazowe albo powtarzające się umyślne działanie lub zaniechanie, wykorzystujące przewagę fizyczną, psychiczną lub ekonomiczną, naruszające prawa lub dobra osobiste osoby doznającej przemocy domowej, w szczególności:

- a) narażające tę osobę na niebezpieczeństwo utraty życia, zdrowia lub mienia,
- b) naruszające jej godność, nietykalność cielesną lub wolność, w tym seksualną,
- c) powodujące szkody na jej zdrowiu fizycznym lub psychicznym, wywołujące u tej osoby cierpienia lub krzywdę,
- d) ograniczające lub pozbawiające tę osobę dostępu do środków finansowych lub możliwości podjęcia pracy lub uzyskania samodzielności finansowej,
- e) istotnie naruszające prywatność tej osoby lub wzbudzające u niej poczucie zagrożenia, poniżenia lub udręczenia, w tym podejmowane za pomocą środków komunikacji elektronicznej.

Kto może być osobą doznającą przemocy domowej?

- a) mąż, także w przypadku, gdy małżeństwo ustało lub zostało unieważnione, oraz jego wstępni (np. rodzice, dziadkowie, pradziadkowie), zstępni (np. dzieci, wnuki, prawnuki), rodzeństwo i ich małżonkowie,
- b) wstępni i zstępni oraz ich małżonkowie,
- c) rodzeństwo oraz ich wstępni, zstępni i ich małżonkowie,
- d) osoba pozostająca w stosunku przysposobienia i jej mąż, oraz ich wstępni, zstępni, rodzeństwo i ich małżonkowie,
- e) osoba pozostająca obecnie lub w przeszłości we wspólnym pożyciu oraz jej wstępni, zstępni, rodzeństwo i ich małżonkowie,
- f) osoba wspólnie zamieszkująca i gospodarująca oraz jej wstępni, zstępni, rodzeństwo i ich małżonkowie,
- g) osoba pozostająca obecnie lub w przeszłości w trwałej relacji uczuciowej lub fizycznej niezależnie od wspólnego zamieszkiwania i gospodarowania,
- h) małoletni.

Najczęstsze formy przemocy domowej:

Przemoc fizyczna: bicie, szarpanie, kopanie, duszenie, popychanie, obezwładnianie i inne.

Przemoc psychiczna: izolowanie, wyzywanie, ośmieszanie, grożenie, krytykowanie, poniżanie i inne.

Przemoc seksualna: zmuszanie do obcowania płciowego, innych czynności seksualnych i inne.

Przemoc ekonomiczna: nielożenie na utrzymanie osób, wobec których istnieje taki obowiązek, niezaspokajanie potrzeb materialnych, niszczenie rzeczy osobistych, demolowanie mieszkania, wynoszenie sprzętów domowych i ich sprzedawanie i inne.

Przemoc za pomocą środków komunikacji elektronicznej: wyzywanie, straszenie, poniżanie osoby w Internecie lub przy użyciu telefonu, robienie jej zdjęcia lub rejestrowanie filmów bez jej zgody, publikowanie w Internecie lub rozsyłanie telefonem zdjęć, filmów lub tekstów, które ją obrażają lub ośmieszają i inne.

Inny rodzaj zachowań: zaniedbanie, niezaspokojenie podstawowych potrzeb biologicznych, psychicznych i innych, niszczenie rzeczy osobistych, demolowanie mieszkania, wynoszenie sprzętów domowych i ich sprzedawanie, pozostawianie bez opieki osoby, która z powodu choroby, niepełnosprawności lub wieku nie może samodzielnie zaspokoić swoich potrzeb, zmuszanie do picia alkoholu, zmuszanie do zażywania środków odurzających, substancji psychotropowych lub leków i inne.

WAŻNE

Prawo zabrania stosowania przemocy i krzywdzenia swoich bliskich. Jeżeli Ty lub ktoś z Twoich bliskich jest osobą doznającą przemocy domowej, nie wstydź się prosić o pomoc. Wezwij Policję, dzwoniąc na numer alarmowy 112. Prawo stoi po Twojej stronie!

Masz prawo do złożenia zawiadomienia o popełnieniu przestępstwa z użyciem przemocy domowej do Prokuratury, Policji lub Żandarmerii Wojskowej.

Możesz także zwrócić się po pomoc do podmiotów i organizacji realizujących działania na rzecz przeciwdziałania przemocy domowej.

Pomogą Ci:

- **Ośrodki pomocy społecznej** – w sprawach socjalnych, bytowych i prawnych.
- **Powiatowe centra pomocy rodzinie** – w zakresie prawnym, socjalnym, terapeutycznym lub

udziela informacji na temat instytucji lokalnie działających w tym zakresie w Twojej miejscowości.

- **Ośrodki interwencji kryzysowej i Ośrodki wsparcia** – zapewniając schronienie Tobie i Twoim bliskim, gdy doznajesz przemocy domowej, udziela Ci pomocy i wsparcia w przezwyciężeniu sytuacji kryzysowej, a także opracują plan pomocy.

- **Specjalistyczne ośrodki wsparcia dla osób doznających przemocy domowej** – zapewniając

bezpłatne całodobowe schronienie Tobie i Twoim bliskim, gdy doznajesz przemocy domowej, oraz udziela Ci kompleksowej, specjalistycznej pomocy w zakresie interwencyjnym, terapeutyczno-wspomagającym oraz potrzeb bytowych.

- **Okręgowe ośrodki i lokalne punkty działające w ramach Sieci Pomocy**

- **Pokrzywdzonym Przepęstwem** – zapewniając profesjonalną, kompleksową i bezpłatną pomoc prawną, psychologiczną, psychoterapeutyczną i materialną.
- **Sądy opiekuńcze** – w sprawach opiekuńczych i alimentacyjnych.
- **Placówki ochrony zdrowia** – np. uzyskać zaświadczenie lekarskie o doznanych obrażeniach.
- **Komisje rozwiązywania problemów alkoholowych** – podejmując działania wobec osoby nadużywającej alkoholu.
- **Punkty nieodpłatnej pomocy prawnej** – w zakresie uzyskania pomocy prawnej.

Wykaz placówek funkcjonujących na Twoim terenie, udzielających pomocy i wsparcia osobom doznającym przemocy domowej

Uwaga: (dane wprowadza Zespół interwencyjny lub osoba, która wszczyna procedurę):

Lp.	Nazwa instytucji/organizacji	Adres instytucji/organizacji	Telefon	Adres e-mail

Możesz zadzwonić do:

- **Ogólnopolskiego Pogotowia dla Ofiar Przemocy w Rodzinie „Niebieska Linia” tel. 800 12 00 02** (linia całodobowa i bezpłatna), w poniedziałki w godz. 1800–2200 można rozmawiać z konsultantem w języku angielskim, a we wtorki w godz. 1800–2200 w języku rosyjskim. **Dyżur prawny tel. (22) 666 28 50** (linia płatna, czynna w poniedziałek i wtorek w godzinach 1700–2100) oraz **tel. 800 12 00 02** (linia bezpłatna, czynna w środę w godzinach 1800–2200). **Poradnia e-mailowa:** niebieskalinia@niebieskalinia.info. Członkowie rodzin z problemem przemocy i problemem alkoholowym mogą skonsultować się także przez **SKYPE: pogotowie.niebieska.linia** ze specjalistą z zakresu przeciwdziałania przemocy w rodzinie – konsultanci posługują się językiem migowym.
- **Ogólnokrajowej Linii Pomocy Pokrzywdzonym tel. +48 222 309 900** przez całą dobę można anonimowo uzyskać informacje o możliwości uzyskania pomocy, szybką poradę psychologiczną i prawną, a także umówić się na spotkanie ze specjalistami w dowolnym miejscu na terenie Polski. Możliwe są konsultacje w językach obcych oraz w języku migowym.
- **Policyjny telefon zaufania dla osób doznających przemocy domowej nr 800 120 226** (linia bezpłatna przy połączeniu z telefonów stacjonarnych, czynna codziennie w godzinach od 930 do 1530, od godz. 1530 do 930 włączony jest automat).

Zadania pracowników szkoły/placówki w sytuacji podejrzenia krzywdzenia lub krzywdzenia dziecka /małoletniego w formie przemocy domowej

Każdy pracownik jest zobowiązany w sytuacji podejrzenia krzywdzenia lub krzywdzenia dziecka podjąć działania:

- w przypadku bezpośredniego zagrożenia życia lub zdrowia – zawiadomić pogotowie ratunkowe i policję,
- w przypadku zauważenia niepokojących symptomów, zgłosić to kierownictwu, koordynatorowi „Standardów ochrony małoletnich” lub pedagogowi szkolnemu.

Zadania i obowiązki pracowników szkoły/placówki Dyrektor szkoły:

1. W porozumieniu z pedagogiem szkolnym lub koordynatorem występuje do sądu rodzinnego i prokuratury, ośrodka pomocy społecznej z zawiadomieniem o zagrożeniu dziecka krzywdzeniem,
2. Podpisuje wszystkie pisma wychodzące na zewnątrz w sprawach krzywdzenia dzieci.
3. Powołuje Zespoły interwencyjne do diagnozy i oceny ryzyka zagrożenia przemocą domową – odrębne dla każdej sprawy.
4. Organizuje pomoc psychologiczno-pedagogiczną dla osoby doznającej przemocy.
5. Określa zasady prowadzenia dokumentacji i jej archiwizowania.
6. Wydaje upoważnienia do dostępu do danych osobowych osobom biorącym udział w rozpoznawaniu przemocy domowej.
7. Nadzoruje pracę Zespołu interwencyjnego.
8. Współpracuje z instytucjami zewnętrznymi działającymi na rzecz wspierania i pomocy ofiarom przemocy domowej.
9. Zapewnia bezpieczeństwo i ochronę prawną pracownikom wszczynającym procedurę „Niebieskie Karty”, doznającym krzywdy ze strony sprawców przemocy domowej, ich oskarżania, gróźb i przemocy.
10. Zapewnia pomoc nauczycielom w realizacji ich zadań i ich doskonaleniu zawodowym, ułatwiając im np. możliwość konsultacji trudnych przypadków ze specjalistami, wspiera, organizuje szkolenia w zakresie reagowania na przemoc w rodzinie wobec dziecka.
11. Inicjuje nowelizację procedury „Niebieskie Karty”.

Pedagog szkolny:

W sytuacji podejrzenia przemocy wobec dziecka:

1. Udziela bezpośredniej pomocy dziecku jeśli zagrożone jest jego zdrowie lub życie (np. w sytuacji obrażeń na ciele – pod nieobecność pielęgniarki szkolnej organizuje pomoc medyczną wzywając karetkę pogotowia lub jeśli stan zdrowia dziecka nie kwalifikuje się do jej wezwania karetki, wysyła wnioski do sądu rejonowego Wydział rodzinny i d.s. nieletnich z prośbą o wydanie zgody na poddanie dziecka badaniu lekarskiemu bez wiedzy i zgody rodziców i ewentualnie (także jeśli uzyskanie zgody nie jest możliwe natychmiast) – odprowadza dziecko do lekarza pediatry prosząc o dokonanie opisu stanu dziecka (zaświadczenie może być dowodem w sprawie o krzywdzenie).

2. Zbiera informacje o dziecku w celu wstępnego zdiagnozowania jego sytuacji, w szczególności o tzw. czynnikach ryzyka, ponadto dane świadczące o przemocy lub wykluczające ją, kto jest sprawcą krzywdzenia i w jakiej relacji pozostaje z dzieckiem, jak często i od jak dawna dziecko jest krzywdzone, informacje o zachowaniach pozostałych członków rodziny wobec dziecka, relacjach jakie ma dziecko z osobą rodzica niekrzywdzącego, o osobach wspierających je, informacje o innych czynnikach towarzyszących przemocy – np. uzależnieniu od alkoholu rodziców). Dane te pozyskuje od:
 - innych pracowników szkoły,
 - samego dziecka,
 - rodziców dziecka;
3. Przewodniczy Zespołowi interwencyjnemu.
4. Wszczyňa procedurę „Niebieskie Karty”.
5. Przeprowadza we współpracy z wychowawcą oraz innymi osobami zaangażowanymi w pomoc dziecku, ocenę zagrożenia dziecka przemocą.
6. Organizuje pomoc materialną uczniom zagrożonym zaniedbaniem.
7. Współpracuje z dyrektorem w podejmowaniu interwencji:
 - a) informuje dyrektora szkoły o każdym przypadku podejrzenia przemocy w rodzinie,
 - b) gromadzi i przetrzymuje wszelką dokumentację.
8. W przypadku powołania do grupy diagnostyczno-pomocowej przez Zespół Interdyscyplinarny obowiązkowo uczestniczy w jej pracach.
9. Monitoruje sytuację dziecka poprzez kontakt z wychowawcą, nauczycielami, także pracownikami niepedagogicznymi – dbając jednocześnie o zapewnienie poufności i niewłączanie osób nie związanych z pracą nad konkretnym przypadkiem.
10. Współpracuje ze specjalistami – z poradni specjalistycznych, do których kierowane jest dziecko lub jego rodzice.
11. Informuje rodziców o podjętych działaniach na rzecz dziecka, w tym m.in. kontakcie z zespołem interdyscyplinarnym i podjętych przez ten zespół decyzjach oraz zaleceniach/propozycjach działań dla rodzica.
12. Konsultuje prowadzone sprawy ze specjalistami w poradniach specjalistycznych.
13. Prowadzi dokumentację dot. udzielanej pomocy psychologiczno-pedagogicznej (dziennik oraz dokumentację badań i czynności uzupełniających dot. każdego ucznia objętego pomocą psychologiczno-pedagogiczną).

Wychowawca klasy/oddziału

W sytuacji, gdy podejrzewa, że dziecko jest krzywdzone:

1. Udziela bezpośredniej pomocy dziecku jeśli zagrożone jest jego zdrowie lub życie (np. w sytuacji obrażeń na ciele – pod nieobecność pielęgniarki szkolnej organizuje pomoc medyczną wzywając karetkę pogotowia lub jeśli stan zdrowia dziecka nie kwalifikuje się do jej wezwania, wysyła wniosek do sądu rejonowego wydział rodzinny i nieletnich z prośbą o wydanie zgody na poddanie dziecka badaniu lekarskiemu bez wiedzy i zgody rodziców i ewentualnie (także jeśli uzyskanie zgody nie jest możliwe natychmiast) – odprowadza dziecko do lekarza pediatry prosząc o dokonanie opisu stanu dziecka (zaświadczenie może być dowodem w sprawie o krzywdzenie).
2. Kontaktuje się z pedagogiem przekazując mu informacje o swoich obserwacjach.
3. Wypełnia Kartę zgłoszenia podejrzenia przemocy – załącznik 1.
4. Swoje spostrzeżenia zapisuje i włącza do indywidualnej dokumentacji ucznia.
5. Współpracuje z pedagogiem ustalając plan pomocy dziecku.
6. Systematycznie monitoruje sytuację dziecka obserwując ewentualne zmiany jego

zachowania, zamieszczając opisy w indywidualnej dokumentacji ucznia.
7. Udziela dziecku wsparcia na wszystkich etapach pomocy.

Pielęgniarka szkolna

W sytuacji, gdy podejrzewa, że dziecko jest krzywdzone:

1. Udziela bezpośredniej pomocy dziecku, jeśli zagrożone jest jego zdrowie lub życie oraz organizuje pomoc medyczną.
2. Jeśli zauważy na ciele dziecka siniaki, wybroczyny lub inne objawy przemocy fizycznej, opisuje je w karcie zdrowia dziecka (w jego dokumentacji badań i czynności uzupełniających): rozmiar, rozmieszczenie, kolor, wielkość, itp. Nie wpisuje swoich wniosków z badania dziecka. Tak sporządzony opis jest dowodem w sądzie. Oryginał dokumentacji dziecka jest udostępniany jedynie na wniosek sądu.
3. Wpisuje w karcie nazwisko osoby, która przyprowadziła dziecko wówczas, gdy dziecko z obrażeniami zostało zgłoszone przez innego pracownika szkoły.
4. Kontaktuje się z pedagogiem i wychowawcą dziecka zgłaszając informacje o swoich podejrzeniach i obserwacjach.
5. Może kontaktować się z rodzicami dziecka w przypadku stwierdzenia zaniedbań zdrowotnych i higienicznych (m.in. wszawicy, próchnicy). Jeśli rodzice nie są zainteresowani współpracą na rzecz poprawy sytuacji dziecka, sporządza notatkę służbową z opisem stanu dziecka i podjętych przez siebie działań oraz reakcji rodziców. Notatkę przekazuje pedagogowi szkolnemu.

Nauczyciele, wolontariusze, praktykanci

W sytuacji, gdy podejrzewają, że dziecko jest krzywdzone:

1. Kontaktują się z jego wychowawcą i pedagogiem, przekazując im informacje o swoich podejrzeniach i obserwacjach oraz dołączają Kartę zgłoszenia podejrzenia przemocy – załącznik 1. Jeśli kontakt danego dnia nie jest możliwy – zapisują wiernie stwierdzone fakty w formie notatki służbowej i przekazują niezwłocznie dnia następnego.
2. Prowadzą wnikliwe obserwacje dziecka na zajęciach, przerwach, zajęciach pozalekcyjnych.
3. Za upoważnieniem dyrektora biorą udział w posiedzeniach Zespołu interwencyjnego.
4. Udzielają pomocy psychologiczno-pedagogicznej w bieżącej pracy z dzieckiem.

Pracownicy obsługi, administracji i ochrony

W sytuacji podejrzenia krzywdzenia dziecka:

1. Kontaktują się z jego wychowawcą i pedagogiem, przekazując im informacje o swoich podejrzeniach i obserwacjach. Jeśli kontakt danego dnia nie jest możliwy – zapisują wiernie stwierdzone fakty w formie notatki służbowej i przekazują niezwłocznie dnia następnego.
2. W każdej możliwej sytuacji obserwują zachowanie dziecka i niosą jemu pomoc.
3. W sytuacjach zagrożenia dziecka chronią go przed kontaktem z osobą stosującą przemoc.
4. Zwracają szczególną uwagę na stan trzeźwości, stopień pobudzenia osób odbierających

PROCEDURY REAGOWANIA W PRZYPADKU WYSTĄPIENIA ZAGROŻENIA CYFROWEGO

DOSTĘP DO TREŚCI SZKODLIWYCH, NIEPOŻĄDANYCH, NIELEGALNYCH - PROCEDURAREAGOWANIA

1. W pierwszej kolejności należy zabezpieczyć dowody w formie elektronicznej (pliki z treściami niedozwolonymi, zapisy rozmów w komunikatorach, e-maile, zrzuty ekranu), znalezione w Internecie lub w komputerze dziecka. Zabezpieczenie dowodów jest zadaniem rodziców lub opiekunów prawnych dziecka, w czynnościach tych może wspomagać ich przedstawiciel szkoły posiadający odpowiednie kompetencje techniczne. Należy rozważyć zgłoszenie incydentu na Policję oraz zgłosić go do serwisu Dyżurnet(dyzurnet.pl).
 2. W identyfikacji sprawców kluczowe znaczenie odgrywać będą zgromadzone dowody. W procesie udostępniania nielegalnych i szkodliwych treści małoletnim występują na ogół: twórca treści (np. pornografii) oraz osoby, która udostępniły je dziecku. Często osobami tymi są rówieśnicy – uczniowie tej samej szkoły czy klasy, dzieci sąsiadów. Konieczne jest poinformowanie wszystkich rodziców lub opiekunów dzieci uczestniczących w zdarzeniu o sytuacji i roli ich dzieci.
 3. W przypadku udostępniania szkodliwych/ niedozwolonych/nielegalnych i niebezpiecznych dla zdrowia przez ucznia należy przeprowadzić z nim rozmowę na temat jego postępowania i w jej trakcie uzmysłwić mu szkodliwość prowadzonych przez niego działań. Działania szkoły powinny koncentrować się jednak na aktywnościach wychowawczych.
- W przypadku upowszechniania przez sprawców treści nielegalnych (np. pornografii dziecięcej) należy złożyć zawiadomienie o zdarzeniu na Policję.
4. Dzieci - ofiary i świadków zdarzenia – należy od pierwszego etapu interwencji - otoczyć opieką psychologiczno-pedagogiczną. Rozmowa z dzieckiem powinna się odbywać w warunkach jego komfortu psychicznego, z poszanowaniem poufności i podmiotowości ucznia ze względu na fakt, iż kontakt z treściami nielegalnymi może mieć bardzo szkodliwy wpływ na jego psychikę. W jej trakcie należy ustalić okoliczności uzyskania przez ofiarę dostępu do ww. treści.
 5. Należy koniecznie powiadomić ich rodziców lub opiekunów prawnych o zdarzeniu i uzgodnić z nimi podejmowane działania i formy wsparcia dziecka. Działania szkoły w takich przypadkach powinna cechować poufność i empatia w kontaktach z wszystkimi uczestnikami zdarzenia oraz udzielającymi wsparcia.
 6. W przypadku kontaktu dziecka z treściami szkodliwymi należy dokładnie zbadać sposób, w jaki nastąpił kontakt dziecka z nimi. Poszukiwanie przez dziecko tego typu treści w sieci lub podszywanie ich dziecku przez innych może być oznaką niepokojących incydentów ze świata rzeczywistego. Np. kontakty z osobami handlującymi narkotykami czy proces rekrutacji do sekty lub innej niebezpiecznej grupy.
 7. W przypadku, gdy informacja na temat zdarzenia dotrze do środowiska rówieśniczego ofiary – w klasie, czy szkole, wskazane jest podjęcie działań edukacyjnych i wychowawczych.
 8. W przypadku naruszenia prawa np. rozpowszechniania materiałów

pornograficznych z udziałem nieletniego lub prób uwiedzenia małoletniego w wieku do 15 lat przez osobę dorosłą należy – w porozumieniu z rodzicami dziecka - niezwłocznie powiadomić Policję.

9. Kontakt z treściami szkodliwymi lub niebezpiecznymi może wywołać potrzebę skorzystania przez ofiarę ze specjalistycznej opieki psychologicznej. Decyzja o takim kontakcie i skierowaniu na terapię musi zostać podjęta w porozumieniu z rodzicami/opiekunami prawnymi dziecka.

CYBERPRZEMOC – PROCEDURAREAGOWANIA

1. Należy zabezpieczyć wszystkie dowody związane z aktem cyberprzemocy (np. zrobić kopię materiałów, zanotować datę i czas otrzymania materiałów, dane nadawcy, adresy stron www, historię połączeń , etc.). W trakcie zbierania materiałów należy zadbać o bezpieczeństwo osób zaangażowanych w problem.
2. Jeśli ustalenie sprawy nie jest możliwe, a w ocenie kadry pedagogicznej jest to konieczne, należy skontaktować się z Policją. Bezwzględnie należy zgłosić rozpowszechnianie nagich zdjęć osoby poniżej 18 roku życia (art. 202 par. 3KK).
3. Gdy sprawca cyberprzemocy jest znany i jest on uczniem szkoły, pedagog szkolny powinien przeprowadzić z nim rozmowę o jego zachowaniu. Rozmowa taka ma służyć ustaleniu okoliczności zdarzenia, jego wspólnej analizie (w tym np. przyjrzeniu się przyczynom), a także próbie rozwiązania sytuacji konfliktowej (w tym sposobów zadość uczynienia ofiarom cyberprzemocy).
4. W trakcie rozmowy z dzieckiem i/lub jego rodzicami/opiekunami, jeśli jest to wskazane, można zaproponować pomoc specjalisty oraz potencjalnie zgłosić Policji.

NARUSZENIA PRYWATNOŚCI DOTYCZĄCE NIEODPOWIEDNIEGO LUB NIEZGODNEGO Z PRAWEM WYKORZYSTANIA DANYCH OSOBOWYCH LUB WIZERUNKU DZIECKA I PRACOWNIKA SZKOŁY - PROCEDURA REAGOWANIA

1. Gdy sprawcą jest uczeń - kolega ofiary ze szkoły czy klasy, uczniowie lub rodzice winni skontaktować się z dyrektorem szkoły, wychowawcą. W przypadku, gdy do naruszenia prywatności poprzez kradzież, wyłudzenie danych osobowych wykorzystanie wizerunku dziecka dochodzi ze strony dorosłych osób trzecich, rodzice winni skontaktować się bezpośrednio IOD lub Policją i powiadomić o tym szkołę (zgodnie z Kodeksem Karnym ściganie następuje tu na wniosek pokrzywdzonego). Istotne dla ścigania sprawcy będzie uzyskanie dowodów, że sprawca zmierzał do wyrządzenia ofierze szkody majątkowej lub osobistej. Samo podszywanie się pod ofiarę nie jest karalne.
2. W pierwszej kolejności należy zabezpieczyć dowody nieodpowiedniego lub niezgodnego z prawem działania - w formie elektronicznej (e-mail, zrzut ekranu, konwersacja w komunikatorze lub sms). Równolegle należy dokonać zmian tych danych identyfikujących, które zależą od ofiary, tj. haseł i loginów lub kodów dostępu do platform i portali internetowych, tak aby uniemożliwić kontynuację procederu naruszania.
3. Jeśli wykradzione dane zostały wykorzystane w celu naruszenia dobrego wizerunku ofiary, bądź w innych celach niezgodnych z prawem należy dążyć do wyjaśnienia tych działań i usunięcia ich skutków, także tych widocznych w Internecie. Likwidacja stron internetowych czy profili w portalach społecznościowych, która wymagać będzie interwencji w zebrane dowody musi odbywać się za zgodą Policji (o ile została powiadomiona). Szczególnej uwagi wymagają incydenty kradzieży tożsamości w celu posłużenia się nią np. podczas zakupu towarów online lub dokonania transakcji finansowych. W tym przypadku należy skontaktować się ze sklepem lub pożyczkodawcą

- i wyjaśnić charakter zdarzenia.
4. W przypadku, gdy dowody jasno wskazują na konkretnego sprawcę oraz na spełnianie przesłanki, iż sprawca zmierzał do wyrządzenia ofierze szkody majątkowej lub osobistej należy je zabezpieczyć i przekazać Policji. W przypadku, gdy trudno to ustalić, identyfikacji dokonać winna Policja.
 5. W przypadku znanego sprawcy, który jednak nie działał z powyższych pobudek, szkoła powinna dążyć do rozwiązania problemu w ramach działań wychowawczo – edukacyjnych uzgodnionych z rodzicami.
 6. Gdy sprawcą incydentu jest uczeń szkoły, należy wobec niego – w porozumieniu z rodzicami – podjąć działania wychowawcze, zmierzające do uświadomienia nieodpowiedniego i nielegalnego charakteru czynów, jakich dokonał. Jednym z elementów takich działań powinny być przeprosiny złożone osobie poszkodowanej.
 7. Celem takich działań winno być nie tylko nabycie odpowiedniej wiedzy przez ucznia na temat wagi poszanowania prywatności w codziennym życiu, ale trwała zmiana jego postawy na akceptującą szacunek dla wizerunku i prywatności. Działania takie szkoła winna podjąć niezależnie od powiadomienia Policji/ sądu rodzinnego.
 8. Dyrekcja szkoły winna podjąć decyzje w sprawie powiadomienia o incydencie Policji, biorąc pod uwagę wiek sprawcy, jego dotychczasowe zachowanie, postawę oodkryciu incydentu oraz opinie wychowawcy i pedagoga. Przed podjęciem decyzji o zgłoszeniu incydentu na Policję należy rozważyć, czy istnieją dowody, iż uczeń - sprawca zmierzał do wyrządzenia ofierze szkody majątkowej lub osobistej. W takim przypadku dobrym rozwiązaniem jest uzyskanie interpretacji prawnej adwokata lub radcy prawnego.
 9. Ofiary incydentów należy otoczyć – w porozumieniu z rodzicami/opiekunami prawnymi - opieką pedagogiczno-psychologiczną i powiadomić o działaniach podjętych w celu usunięcia skutków działania sprawcy (np. usunięcie z Internetu intymnych zdjęć ofiary, zablokowanie dostępu do konta w portalu społecznościowym). Jeśli kradzież tożsamości, bądź naruszenie dobrego wizerunku ofiary jest znane tylko jej i rodzicom, szkoła winna zapewnić poufność działań, tak aby informacje narażające ofiarę na naruszenie wizerunku nie były rozpowszechniane.
 10. Gdy kradzież tożsamości, bądź naruszenie dobrego wizerunku ofiary jest znane szerszemu gronu uczniów szkoły, należy podjąć wobec nich działania wychowawcze, zwracające uwagę na negatywną ocenę naruszania wizerunku ucznia – koleżanki lub kolegi oraz ryzyko penalizacji.
 11. Gdy naruszenie prywatności, czy wyłudzenie lub kradzież tożsamości skutkują wyrządzeniem ofierze szkody majątkowej lub osobistej, rodzice dzieci winni o nim powiadomić Policję.
 12. W przypadku konieczności podejmowania dalszych działań pomocowych wobec ofiary, można skierować ucznia, za zgodą i we współpracy z rodzicami, do placówki specjalistycznej, np. terapeutycznej.

NAWIĄZYWANIE NIEBEZPIECZNYCH KONTAKTÓW W INTERNECIE - UWODZENIE, ZAGROŻENIE PEDOFILIĄ – PROCEDURAREAGOWANIA

1. Należy zidentyfikować i zabezpieczyć w szkole, w formie elektronicznej dowody działania dorosłego sprawcy uwiedzenia (zapisy rozmów w komunikatorach, na portalach społecznościowych; zrzuty ekranowe, zdjęcia, wiadomości e-mail).
2. Jednocześnie – bezzwłocznie - należy dokonać zawiadomienia na Policji o wystąpieniu zdarzenia.
3. Ze względu na bezpieczeństwo nie należy podejmować samodzielnych działań w celu dotarcia do sprawcy, lecz udzielać wszelkiego możliwego wsparcia organom ścigania,

- m.in. zabezpieczyć i przekazać zebrane dowody. Identyfikacja sprawcy wykracza poza kompetencje i możliwości szkoły w większości przypadków uwodzenia przez Internet.
4. Nie należy podejmować aktywności zmierzających bezpośrednio do kontaktu ze sprawcą. Zadaniem szkoły jest zebranie dowodów i opieka nad ofiarą i ew. świadkami.
 5. Pierwszą czynnością w ramach reakcji na zagrożenie jest otoczenie ofiary pomocą psychologiczno-pedagogiczną we współpracy szkoły z rodzicami/opiekunami prawnymi. W trakcie rozmowy z dzieckiem prowadzonej w warunkach komfortu psychicznego przez wychowawcę/ pedagoga/osobę ze szkoły, do której dziecko ma szczególne zaufanie, należy uzyskać wszelkie możliwe informacje o sprawcy i przekazać je Policji. Należy upewnić się, że kontakt ofiary ze sprawcą został przerwany, a dziecko odzyskało poczucie bezpieczeństwa. Towarzyszyć temu powinna analiza sytuacji domowej (rodzinnej) dziecka, w której tkwić może źródło poszukiwania kontaktów w Internecie. Dziecku należy udzielić profesjonalnej opieki terapeutycznej i/lub lekarskiej.
 6. Wszelkie działania szkoły wobec dziecka winny być uzgadniane z rodzicami/opiekunami prawnymi i inicjowane za ich zgodą.
 7. W przypadkach naruszenia prawa – szczególnie w przypadku uwiedzenia dziecka do lat 15 – obowiązkiem szkoły jest powiadomienie Policji lub sądu rodzinnego.
 8. W przypadkach uwiedzenia nieletnich przez osoby dorosłe rekomenduje się – w porozumieniu z rodzicami/opiekunami prawnymi – skierowanie ofiary na terapię do placówki specjalistycznej opieki psychologicznej.

SEKSTING, PROWOKACYJNE ZACHOWANIA I AKTYWNOŚĆ SEKSUALNA JAKO ŹRÓDŁO DOCHODU OSÓB NIELETNICH – PROCEDURAREAGOWANIA

1. Identyfikacja sprawcy będzie możliwa przede wszystkim dzięki zabezpieczeniu dowodów - przesyłanych zdjęć, czy zrzutów ekranów portali, w których opublikowano zdjęcie(-a). Jako, że seksting jest karalny, skrupulatność i wiarygodność dokumentacji ma duże znaczenie. Należy przy tym przestrzegać zasad dyskrecji, szczególnie w środowisku rówieśniczym ofiary.
2. Zidentyfikowani małoletni sprawcy sekstingu winni zostać wezwani do dyrekcji szkoły, gdzie zostaną im przedstawione dowody ich aktywności. Niezależnie od zakresu negatywnych zachowań i działań wszyscy sprawcy powinni otrzymać wsparcie pedagogiczne i psychologiczne. Konieczne są także rozmowy ze sprawcami w obecności ich rodziców zaproszonych do szkoły.
3. Pierwszą reakcją szkoły i rodziców, obok dokumentacji dowodów, winno być otoczenie wszechstronną, dyskretną opieką psychologiczno - pedagogiczną ofiary oraz zaproponowanie odpowiednich działań wychowawczych, w przypadku upublicznienia przypadku sekstingu w środowisku rówieśniczym. Rozmowa na temat identyfikacji potencjalnego sprawcy powinna być realizowana w warunkach komfortu psychicznego dla dziecka – ofiary sekstingu, z szacunkiem dla jego indywidualności i przeżytego stresu.
4. Jeśli przypadek sekstingu zostanie upowszechniony w środowisku rówieśniczym – np. poprzez przesłanie MMS do uczniów tej samej szkoły lub klasy lub publikację w portalu społecznościowym, należy podjąć działania wychowawcze, uświadamiające negatywne aspekty moralne sekstingu oraz narażanie się na dotkliwe kary.
5. W przypadku publikacji lub upowszechniania zdjęć o charakterze pornografii dziecięcej (co jest wykroczeniem ściganym z urzędu) kierownictwo szkoły jest zobowiązane do powiadomienia o tym zdarzeniu Policji lub sądu rodzinnego.
6. Kontakt ofiar z placówkami specjalistycznymi może okazać się konieczny w indywidualnych przypadkach. O skierowaniu do nich decyzję powinien podjąć

pedagog szkolny wspólnie z rodzicami/opiekunami prawnym i ofiary.

BEZKRYTYCZNA WIARA W TREŚCI ZAMIESZCZONE W INTERNECIE, NIEUMIEJĘTNOŚĆ ODRÓŻNIENIA TREŚCI PRAWDZIWYCH OD NIEPRAWDZIWYCH, SZKODLIWOŚĆ REKLAM – PROCEDURY REAGOWANIA

Szkoła powinna prowadzić działania profilaktyczne - edukację medialną (informacyjną), zarówno w formie zajęć pozalekcyjnych, jak i w trakcie lekcji przedmiotów nieinformatycznych (np. historii, języka polskiego, wychowania w rodzinie) przez wszystkie lata nauki ucznia w szkole. Zajęcia w szkole mogą mieć charakter kilkuminutowych elementów edukacji medialnej wplecionej w lekcje o innej tematyce i/lub lekcji ukierunkowanych na zdobywanie przez dzieci i młodzież kompetencji medialnych.

ŁAMANIE PRAWA AUTORSKIEGO – PROCEDURA REAGOWANIA

Należy zebrać informacje przede wszystkim o:

1. osobie dokonującej zgłoszenia, czy jest do tego uprawniona (czy faktycznie przysługują jej prawa autorskie do danego utworu, czy posiada ważne pełnomocnictwo itd.)
2. wykorzystanym utworze (czy faktycznie jest chroniony przez prawo autorskie, w jakim zakresie został wykorzystany i czy zakres ten mieści się w zakresie posiadanych licencji lub dozwolonego użytku)
3. Należy zweryfikować wszystkie informacje podawane przez zgłaszającego lub inne osoby. Jeżeli np. powołuje się on na toczące się w sprawie postępowanie karne, należy podjąć kontakt z odpowiednimi służbami celem ustalenia, czy takie postępowanie faktycznie się toczy, czego dokładnie dotyczy i jaka jest w nim rola poszczególnych osób. Taki kontakt najlepiej przeprowadzać za pośrednictwem adwokata lub radcy prawnego.
4. Należy sprawdzić, czy okoliczności podane w zgłoszeniu faktycznie miały miejsce i czy powoływane tam dowody nie zostały zmanipulowane.
5. Dochodzenie naruszeń praw autorskich realizowane jest, co do zasady, z inicjatywy samego uprawnionego przed sądami, a w przypadku naruszeń stanowiących przestępstwo dodatkowo zaangażowane mogą być Policja i prokuratura. Szkoła nie powinna wyręczać tych organów w ich rolach ani też wkraczać w ich kompetencje. Szkoła powinna skupić się na swojej roli wychowawczej i edukacyjnej, wykorzystując otrzymanie zgłoszenia rzekomego naruszenia do przekazania zaangażowanym osobom (a być może i wszystkim uczniom, nauczycielom i opiekunom) wiedzy na temat tego, jak faktycznie prawo reguluje tę konkretną sytuację.
6. Jeżeli osobą, której prawa autorskie naruszono, jest uczeń należy rozważyć możliwość wystąpienia w roli mediatora, aby stosownie do okoliczności ułatwić stronom ugodowe lub inne kompromisowe zakończenie powstałego sporu. Np. w przypadku, gdy ofiarą jest osoba ze szkoły, autorytet szkoły może pomóc w skłonieniu sprawcy do zaprzestania naruszeń. Z kolei w przypadku, gdy ofiarą jest osoba spoza szkoły, szkoła może pomóc sprawcy w doprowadzeniu do zaniechania naruszeń i naprawienia ich skutków bez niepotrzebnej eskalacji sporu.

ZAGROŻENIA DLA ZDROWIA DZIECI W ZWIĄZKU Z NADMIERNYM KORZYSTANIEM Z INTERNETU – PROCEDURA REAGOWANIA

1. Reakcja szkoły powinna polegać w pierwszych krokach na ustaleniu skutków zdrowotnych i psychicznych, jakie nadmierne korzystanie z zasobów Internetu wywołało

u dziecka (np. gorsze oceny w nauce, niedosypianie, niedojadanie, rezygnacja z dawnych zainteresowań, załamanie się relacji z rodziną czy rówieśnikami). Celem tych ustaleń jest wybór odpowiedniej ścieżki rozwiązywania problemu - z udziałem specjalistów (lekarzy, terapeutów) lub bez – wyłącznie w szkole. W początkowej fazie popadania w uzależnienie do Internetu należy koncentrować się na wsparciu udzielonym w rodzinie i w szkole (psycholog/pedagog szkolny, wychowawca).

2. Osoba, której problem dotyczy, powinna zostać otoczona zindywidualizowaną opieką przez pedagoga/psychologa szkolnego. Pierwszym jej etapem będzie rozmowa (rozmowy) ze specjalistą, która pozwoli zdiagnozować poziom zagrożenia, określić przyczyny popadnięcia w nałóg (np. sytuacja domowa, brak sukcesów edukacyjnych w szkole, izolacja w środowisku rówieśniczym) i ukazać specyfikę przypadku. Każde dziecko, u którego podejrzewa się nałóg korzystania z Internetu powinno zostać profesjonalnie zdiagnozowane przez psychologa szkolnego. Czasem warto w tym zakresie skorzystać z pomocy Poradni Psychologiczno-Pedagogicznej.
3. Jeśli świadkami problemu są rówieśnicy dziecka, należy im w rozmowie zwrócić uwagę na negatywne aspekty nadmiernego korzystania z zasobów Internetu oraz zaapelować o codzienne wsparcie dla dziecka dotkniętego problemem, a także o informowanie wychowawcy w przypadku wystąpienia kolejnych przypadków u innych dzieci.
4. W przypadku zdiagnozowania przez psychologa zaawansowanego uzależnienia od korzystania z zasobów Internetu dziecko powinno zostać skierowane przez szkołę, w bliskiej współpracy z rodzicami, do placówki specjalistycznej oferującej program terapeutyczny z zakresu przeciwdziałania uzależnieniom. W części przypadków może się okazać konieczna diagnoza i terapia lekarska.

ZAGROŻENIA BEZPIECZEŃSTWA TECHNICZNEGO SIECI, KOMPUTERÓW I ZASOBÓW ONLINE – PROCEDURAREAGOWANIA

1. W przypadku wystąpienia incydentów zagrożenia bezpieczeństwa cyfrowego pracownik szkoły zobowiązany jest do zgłoszenia go osobie odpowiedzialnej za infrastrukturę cyfrową szkoły oraz dyrekcji. Kluczowe znaczenie ma zebranie i zabezpieczenie przez specjalistę dowodów w formie elektronicznej.
2. Identyfikację sprawców ataku należy pozostawić specjalistom – informatykom. W sytuacji, gdy incydent spowodował szkole straty materialne lub wiązał się z utratą danych należy powiadomić Policję, aby podjęła działania na rzecz zidentyfikowania sprawcy.
3. Jeśli sprawcami incydentu są uczniowie danej szkoły, o zaistniałej sytuacji należy powiadomić ich rodziców, zaś wobec nich podjąć działania wychowawcze. Jeżeli skutki ataku mają dotkliwy charakter, doprowadziły do zniszczenia mienia lub utraty istotnych, należy taki przypadek zgłosić na Policję.
4. Incydencie należy powiadomić społeczność szkolną (uczniów, nauczycieli, rodziców) i zaprezentować podjęte sprawnie działania, tak przywracające działanie aplikacji i sieci komputerowej w szkole, jak i wychowawczo-edukacyjne wobec dzieci.
5. W przypadku wystąpienia strat materialnych oraz utraty danych (szczególnie danych wrażliwych) należy zgłosić incydent na Policji.
6. W przypadkach zaawansowanych awarii (np. wywołanych przez trojany) lub strat konieczne jest skorzystanie z zewnętrznego wsparcia eksperckiego, kontakt z serwisem twórcy oprogramowania lub zamówienie usługi w wyspecjalizowanej firmie.

Załącznik nr 2 - do Zarządzenia
Dyrektora Szkoły z dnia 17.04.2024r w
sprawie Standardów Ochrony
Małoletnich w Szkole Podstawowej
im. Jana Pawła II w Lnianie

Oświadczenie o zapoznaniu się ze Standardami Ochrony Małoletnich

Ja niżej podpisany(-a) oświadczam, że zapoznałem(-am) się z dokumentacją
wchodzącą w skład Standardów Ochrony Małoletnich obowiązującą w Szkole
Podstawowej im. Jana Pawła II w Lnianie i przyjmuję ją do realizacji.

.....
(data)

.....
(podpis)